

111-1 學校日 資料處理科報告

資處科主任 黃重儒

簡報大綱

- * 課程架構說明
- * 檢定考試說明
- * 升學考試說明
- * 歷程檔案說明
- * 學生帳號說明
- * 生活常規提醒
- * 聯絡方式

課程架構說明

- * 畢業學分數：160學分
- * 部定科目及格率：至少85%
- * 專業及實習科目：需修80學分以上且至少60學分以上及格
- * 實習(實務)科目：至少45學分以上及格(108入學起)
- * 可對照參考學校網頁資處科課程架構表

商業與管理群資料處理科課程結構表【111學年度入學】1110420 修

科目 區別	第一學年		第二學年		第三學年		
	第一學期	第二學期	第一學期	第二學期	第一學期	第二學期	
部定 科目	一般 科目	國語文 3	國語文 3	國語文 3	國語文 3	國語文 2	國語文 2
		英語文 2	英語文 2	英語文 2	英語文 2	英語文 2	英語文 2
		數學 3	數學 3	體育 2	體育 2	體育 2	體育 2
		資訊科技 1	資訊科技 1	地理 1	地理 1	生物 1	生物 1
		美術 1	美術 1	歷史 1	歷史 1	化學 1	化學 1
		音樂 1	音樂 1	公民與社會 1	公民與社會 1		
		生涯規劃 1	生涯規劃 1	本土語文 1	本土語文 1		
		體育 2	體育 2				
		健康與護理 1	健康與護理 1				
		全民國防教育 1	全民國防教育 1				
	小計【16】	小計【16】	小計【11】	小計【11】	小計【8】	小計【8】	
專業 科目	商業概論 2	商業概論 2	經濟學 4	經濟學 4			
	數位科技概論 2	數位科技概論 2	會計學 2	會計學 2			
	會計學 3	會計學 3					
	小計【7】	小計【7】	小計【6】	小計【6】	小計【0】	小計【0】	
實習 科目			數位科技應用 2	數位科技應用 2		商業溝通 2	
			小計【2】	小計【2】		小計【2】	
	多媒體製作與應用 3	多媒體製作與應用 3	資料庫應用 2	資料庫應用 2			
	程式語言與設計 2	程式語言與設計 2					
	小計【5】	小計【5】	小計【2】	小計【2】	小計【0】	小計【0】	
	累計【28】	累計【28】	累計【21】	累計【21】	累計【8】	累計【10】	
校訂 必修 科目	團體活 動時間	班級活動 1	班級活動 1	班級活動 1	班級活動 1	班級活動 1	班級活動 1
		社團週會 2	社團週會 2	社團週會 2	社團週會 2	社團週會 2	社團週會 2
	一般 科目	英語聽講 1	英語聽講 1	數學 3	數學 3	應用數學 4	應用數學 4
		國語文閱讀與寫作 1	國語文閱讀與寫作 1	英語聽講 1	英語聽講 1	閱讀與思辯 2	閱讀與思辯 2
		閱歷歷孝 1	閱歷歷孝 1	國語文閱讀與寫作 1	國語文閱讀與寫作 1	英文閱讀與翻譯 2	英文閱讀與翻譯 2
		小計【3】	小計【3】	小計【5】	小計【5】	小計【8】	小計【8】
	專業 科目	小計【0】	小計【0】	小計【0】	小計【0】	小計【0】	小計【0】
	實習 科目	小計【0】	小計【0】	小計【0】	小計【0】	專題實作 2 電腦軟體應用 3	專題實作 2 電腦軟體應用 3
		小計【0】	小計【0】	小計【0】	小計【0】	小計【5】	小計【5】
		累計【31】	累計【31】	累計【26】	累計【26】	累計【21】	累計【23】
校訂 選修 科目	一般 科目	小計【0】	小計【0】	小計【0】	小計【0】	小計【0】	小計【0】
		小計【0】	小計【0】	小計【0】	小計【0】	小計【0】	小計【0】
	專業 科目	記帳實務 1	記帳實務 1	會計實作 2	會計實作 2	財務會計應用 4	財務會計應用 4
				會計跨班(3選1) 2	會計跨班(3選1) 2	經濟實務 3	經濟實務 3
				軟體實務 2	軟體實務 2	產銷實務 2	產銷實務 2
				手機程式開發 2	手機程式開發 2	同科跨班(4選1) 2	同科跨班(4選1) 2
				網頁設計 2	網頁設計 2	網路伺服器架 2	網路伺服器架 2
						物聯網 2	物聯網 2
						巨量資料分析 2	巨量資料分析 2
						企業人才軟體應用 2	企業人才軟體應用 2
實習 科目	小計【1】	小計【1】	小計【8】	小計【8】	小計【17】	小計【15】	
	可選修【1】	可選修【1】	可選修【4】	可選修【4】	可選修【11】	可選修【9】	
彈性學習時間	0	0	2	2	0	0	
學分數	32	32	30	30	32	32	
上課時數	35	35	35	35	35	35	

可參考資處科網頁

畢業條件

- * 滿160學分且符合學分規定
 - * 取得畢業證書
- * $120 \leq$ 取得學分數 < 160 (未達畢業標準)
 - * 給予修業證明書
- * 取得學分數 < 120 (未滿120學分)
 - * 僅有成績證明，無「修業證明書」，可參加統測升學考試
- * 功過相抵後滿三大過不發給畢業證書

檢定考試說明

- * 勞委會主辦
 - * 電腦軟體應用丙檢
 - * 電腦軟體應用乙檢
- * 電腦技能基金會主辦
 - * TQC中文、英文輸入
 - * TQC-Word
 - * TQC-Excel
 - * TQC-PowerPoint

高一

TQC-
WORD

電丙
中英打

高二

TQC-
Excel

TQC-PPT

高三

電乙

統測
衝刺

檢定考試時間-勞委會主辦

- * 電腦軟體應用丙級檢定

- * 費用：約1030元

- * 參加年級：一年級、二三年級未通過者

- * 檢定日期：約111年6月(即測即評即發證)

檢定考試時間-勞委會主辦

- * 電腦軟體應用乙級檢定
 - * 費用：約2080元
 - * 參加年級：限定三年級才可參加
 - * 檢定日期：學術科111年10月(即測即評即發證)

檢定考試時間-電腦技能基金會主辦

- * 中英文輸入檢定

- * 費用:中打300元、英打300元

- * 參加年級：一年級(二三年級未通過者)

- * 檢定日期：每年6月初

- * TQC-Word檢定

- * 費用：600元

- * 參加年級：一年級(二三年級未通過者)

- * 檢定日期：每年11月中下旬(大約在第2次期中考)

檢定考試時間－電腦技能基金會主辦

- * TQC-Excel檢定

- * 費用：600元

- * 參加年級：二年級(三年級未通過者)

- * 檢定日期：每年12月初(大約在第2次期中考後)

- * TQC-PowerPoint檢定

- * 費用：600元

- * 參加年級：二年級(三年級未通過者)

- * 檢定日期：每年3月(大約在第1次期中考前後)

高職主要升學管道-1

- * 無須參加統一入學測驗
- * 高職繁星計畫
 - * 名額：15名
 - * 條件：在校學業成績排名在各科前30%
 - * 比序方式，前5學期之
 - * (1)學業平均總成績之群名次百分比
 - * (2)部定必修「專業及實習科目」之群名次百分比
 - * (3)技能領域科目平均成績之群名次百分比 (111新增)
 - * (4~6)英、國、數三科平均成績之群名次百分比
 - * (7)競賽、證照及語文能力檢定之總合成績
 - * (8)學校幹部、志工社會服務及團參與之總合成績

多半是班上一、二名
且班級成績落差較大

高職主要升學管道-2

- * 無須參加統一入學測驗
- * 技優入學
 - * 保送
 - * 國際技能競賽或全國技能競賽前3名
 - * 可填50個志願
 - * 技優甄審
 - * 國際技能競賽或全國技能競賽獲獎(依名次30%~10%)
 - * 持有**乙級**技術士證照
 - * 可填5個志願
 - * 乙級依各招生類別相關程度加分比例「**低度4%**」、「**中度8%**」及「**高度相關15%**」訂於 111 學年度起實施。

資處科乙檢
多了入學機會

高職主要升學管道-3

* 參加統一入學測驗

* 考試日期：每年5月的第一個週六及週日

* 今年高三暫定統測日期:112/5/1 及 112/5/2

* 參加推薦甄選（111年變更為6個志願）

* 須「準備推甄備審資料」，部分學校需「參加面試」

* 參加登記分發

* 國文 \times (1~2)+英文 \times (1~2)+數學 \times (1~2)+

* 專(一) \times (2~3)+專(二) \times (2~3)

* (級距0.25)

* 專業科目總分至少高於(含等於)一般科目總分100分

備審資料新制：
歷程檔案

升學變革

* 技職繁星

- 分發方式由原先兩輪分發調整為四輪分發（前三名+剩下一起分發）。
- 經錄取者，不論放棄與否，皆不得報名當年度甄選入學。
- 七個比序改為八個比序。

* 甄選入學

- 第二階段備審資料全面網路上傳。（108新課綱採計歷程檔案）
- 第二階段統測估甄選總成績 $\leq 40\%$ 。
- 歷程檔案，每學期上傳學習認證至多6件。
- 歷程檔案，三年共勾選學習認證6件上傳至大學端。
- 歷程檔案，多元表現三年上傳30件，校系至多採計10件。
- 備審資料(學習歷程)必採專題實作及實習科目學習成果 $\geq 40\%$ 。
- 111年由3個志願調整成6個志願。

111調整：
統測成績 $\leq 40\%$
歷程檔案 $\geq 40\%$

必備：
統測推甄：專題實作及實習成果
學測申請入學：自主學習成果

升學變革(續)

• 登記分發

方案	共同科 (國、英、數)	專業科目 (專一、專二)	滿分
舊制	權重*1	權重*2	700分
新制 (107學年起) 級距0.25	權重* 1~2	權重* 2~3	不再是 700分

升學變革(續)

* 未來方向

- * 甄選入學：招生名額從50%→70%
逐年降低第二階段統測佔甄選總成績比率
- * 登記分發：招生名額從50%→30%

升學變革(續)

四技二專重要招生日程

壹、技專校院多元入學管道介紹及學習歷程檔案招生運用



- ### 入學管道
- ◆ 四技二專聯合甄選
 - ◆ 四技二專特殊選才
 - ◆ 四技二專技優入學
 - ◆ 四技二專甄選入學
 - ◆ 四技二專聯合登記分發
 - ◆ 四技申請入學聯合招生
 - ◆ 科技校院繁星計畫

	1月	2月	3月	4月	5月	6月	7月	8月
特殊選才								
技優保送								
科技繁星推薦								
四技申請入學 EP								
甄選入學 EP								
技優甄審 EP								
聯合登記分發								

註：各招生管道作業日程，請詳閱112招生簡章為準。



主辦單位：技專校院招生委員會聯合會
<https://www.jctv.ntut.edu.tw/>



【升學進路】重點整理

高職學生參加**統一入學測驗**
(5月第1個週六、日：111/4/30~5/1)

升學管道：

不採統測成績

繁星計畫：依據**在校成績**（五學期，前30%，八項比序）

技優入學（技優保送）：技藝競賽獲獎（前三）**50**個志願

（技優甄審）：技藝競賽獲獎、**乙級**技術士、**5**個志願

甄選入學：統測成績、備審資料、參加面試、**6**個志願
約65%名額、兩階段（1.五月底、2.六月底）

登記分發：依統測成績填**199**個志願分發，約35%名額
七月初集報、下旬線上填志願、八月初放榜

需製作備審資料
新制：歷程檔案

學習歷程-1

備審資料參採學生學習歷程 (1/6)

壹、技專校院多元入學管道介紹及學習歷程檔案招生運用

學生學習歷程檔案如何蒐集資料



學校行政人員

- 1 ■ **登錄** 學生基本資料、修課紀錄
- 5 ■ **提交** 學生基本資料、修課紀錄(每學期)
學生課程學習成果、多元表現(每學年)



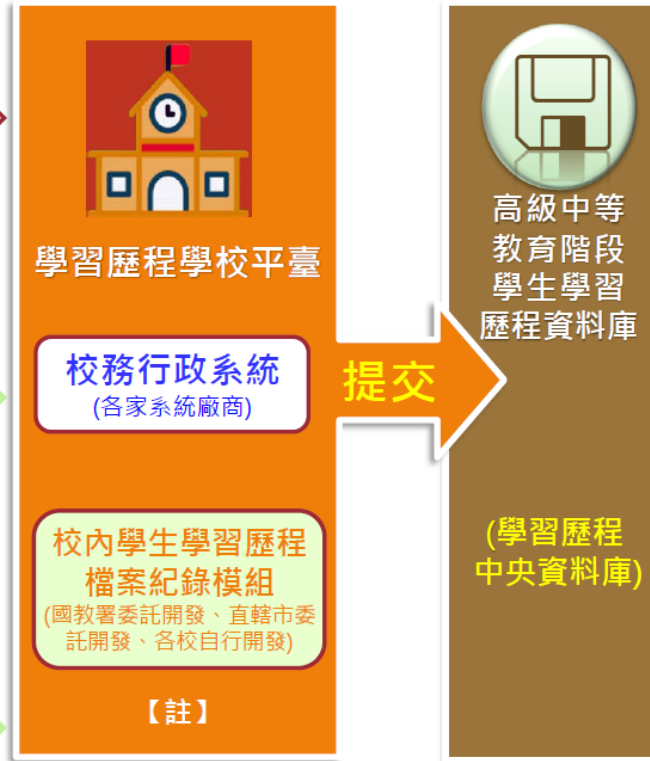
學生

- 2 ■ **上傳** 課程學習成果(每學期)
多元表現(每學年)
- 4 ■ **勾選** 要提交至學習歷程中央資料庫
之課程學習成果、多元表現(每學年)



教師

- 3 ■ **登錄** 學生修習科目之學業成績
(課程諮詢教師：登錄課程諮詢紀錄)
- **認證** 學生課程學習成果



- 【註】學習歷程學校平臺之架構形式：
- 校務行政系統 + 校內學生學習歷程紀錄模組
 - 直接整合於校務行政系統

學習歷程-2

備審資料參採學生學習歷程 (2/6)

壹、技專校院多元入學管道介紹及學習歷程檔案招生運用

使用
學習歷程
檔案學生

- 勾選
- B.課程學習成果
 - C.多元表現
- 上傳
PDF
- D1.多元表現綜整心得
 - D2.學習歷程自述
 - D3.其他(有利審查文件)

※聯合會另開放學生勾選練習版，可於二階報名前練習學習歷程檔案勾選



基本資料
修課紀錄(第1~5學期)
課程學習成果
多元表現

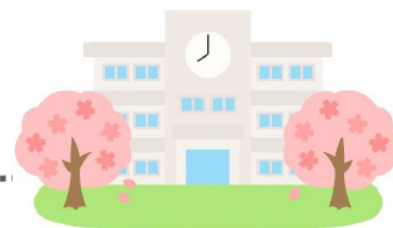
基本資料
修課紀錄(1~5學期)



第6學期修課紀錄PDF
由技/綜高學校上傳

傳送考生資料

第6學期修課紀錄PDF
由技/綜高學校上傳



招生校系

招生校系將依學習歷程檔案或自行上傳PDF檔之內容進行審查。

不使用
學習歷程
檔案學生

- 上傳
PDF
- B.課程學習成果
 - C.多元表現
 - D1.多元表現綜整心得
 - D2.學習歷程自述
 - D3.其他(有利審查文件)

學習歷程-3

壹、技專校院多元入學管道介紹及學習歷程檔案招生運用

備審資料參採學生學習歷程 (3/6)

甄選入學二階報名考生勾選EP/上傳PDF備審資料介面 (範例)

申請入學及技優甄審入學之勾選及上傳方式
請另參閱112學年度招生簡章

◆ 考生身份別		四技二專招生之應屆畢業生		3 非應屆生或具同等學力生
		1 選擇使用EP資料	2 選擇不使用EP資料	
A. 修課紀錄	第1-5學期	EP修課紀錄檔案 (由高中學校統一提交)		EP或考生上傳PDF檔 (1件)
	第6學期	高中學校統一上傳第6學期成績證明 (PDF檔)		
B. 課程學習成果	EP項目檔案 (考生勾選上傳)		考生上傳PDF檔	EP或考生上傳PDF檔 (依校系所訂之件數上限)
	(6+3件, 依校系科(組)學程所訂件數上限)		(件數上限, 依校系科(組)、學程所訂)	
C. 多元表現	EP項目檔案 (考生勾選上傳)		考生上傳PDF檔	EP或考生上傳PDF檔 (依校系所訂之件數上限)
	(10件, 依校系科(組)學程所訂件數上限)		(件數上限, 依校系科(組)、學程所訂)	
D1. 多元表現綜整心得			考生上傳PDF檔 (1件)	全體考生作業一致
D2. 學習歷程自述	學習歷程自述 高中學習歷程反思、就讀動機、未來學習計畫與生涯規劃		考生上傳PDF檔 (1件)	
D3. 其他(有利審查文件)			考生上傳PDF檔 (1件)	
➤ 證照或得獎加分(審查)			考生上傳PDF檔 (1件)	

- ◆ 使用EP及未使用EP之全體考生，皆依據報名校系所採計之「件數」為上限。
- ◆ 每一文件檔案容量上限皆為4MB，惟未使用EP考生無法上傳影音檔案。

【請參閱112學年度招生簡章公告為準】



學習歷程-4

學測申請入學：
自主學習成果

運用

壹、技專校院多元入學

備審資料參採學生學習歷程 (4/6)

甄選入學備審資料成績採計原則

- 技專校院以實務選才為本，重視實務技能、專題及實作的展現，列為**必採**指定項目。
- 甄選入學第二階段成績採計方式：**備審資料參採學生學習歷程占總成績比率不低於40%**；統測成績加權占總成績比率至多40%(且不得為0)，以**兼顧實務選才與各校招生彈性**。
- 在準備備審資料時，學生除可從學習歷程中央資料庫勾選檔案上傳外，也可透過聯合會的報名系統上傳自行準備的PDF檔案。

故將**專題實作及實習科目學習成果**

甄選入學第二階段甄選總成績採計方式

(一)			(二)		(三)
統一入學測驗 成績加權			指定項目	占總成績比率	證照或 得獎加分
國文	× 1 ~ 倍	≤40% (不可為0)	專題實作及實習科目學習成果 (含技能領域)(必採)	%	依優待加分標準 加分，並於簡章 正面表列
英文	× 1 ~ 倍		學習歷程資料審查(備審) (項目見簡章)(必採)	%	
數學	× 1 ~ 倍		術科實作(各校自訂)	%	
專業一	× 2 ~ 倍		筆試(各校自訂)	%	
專業二	× 2 ~ 倍		面試(各校自訂)	%	

(一)+(二)=100%



學習歷程-5

壹、技專校院多元入學管道介紹及學習歷程檔案招生運用

備審資料參採學生學習歷程 (5/6)

各入學管道備審資料採計項目

- 學生可上傳不同內容給不同報考校系。
- 課程學習成果及多元表現，每件資料得同時上傳
 - ◆ 文件檔4MB(PDF、JPG或PNG)
 - ◆ 影音檔10MB(MP3或MP4)
 - ◆ 簡述100字內

備審資料來源	學習歷程中央資料庫			報名平台 聯合會
項目 入學管道	B.課程學習成果 (三年內最多上傳18件)	基本資料 A.修課紀錄	C.多元表現 (三年內最多上傳30件)	D1.多元表現綜整心得 D2.學習歷程自述 D3.其他(有利審查文件)
甄選入學 技優甄審入學	□ 具學分數之 專題實作及實習科目學習成果 • 招生校系 至多 可採計 6件* (至少1件) □ 具學分數之 其他課程學習成果 • 招生校系 至多 可採計 3件*	基本資料 學生學籍資料(含校級、班級及社團幹部經歷) 修課紀錄 每學期修課之科目、學分數及成績	彈性學習時間、團體活動時間及其他表現 招生校系 至多 可採計 10件*	多元表現綜整心得 學習歷程自述 依升學之志願科系撰寫 <ul style="list-style-type: none"> • 學習歷程反思 • 就讀動機 • 未來學習計畫與生涯規劃
四技申請入學 (普高生)	□ 具學分數之 課程實作、作品或書面報告 • 招生校系 至多 可採計 6件*			其他(有利審查文件) <ul style="list-style-type: none"> • 各校系需求之補充資料 • 其他有利審查資料

*例：某A科大電機工程系於簡章公告「專題實作及實習科目學習成果」採計2件、「其他課程學習成果」採計1件；多元表現採計5件。

學習歷程-6

備審資料參採學生學習歷程 (6/6)

壹、技專校院多元入學管道介紹及學習歷程檔案招生運用

○ 111學年度甄選入學簡章招生校系採計學習歷程項目之件數

以111學年度簡章為示例

學習歷程備審資料項目		全體學校均值 (採計件數)	公私立別	
			公立	私立
課程學習成果	專題實作及實習科目學習成果 1~6件	<u>1.9</u>	3.1	1.5
	其他課程學習(作品)成果 0~3件	<u>0.9</u>	1.3	0.8
	【合計】 1~9件	<u>2.8</u>	4.4	2.4
多元表現 0~10件		<u>3.5</u>	5.7	2.8



學校相關資訊查詢

- * 學校網頁：<http://www.ssvs.tp.edu.tw>
- * 教務處網頁：<http://www.ssvs.tp.edu.tw/p/412-1000-92.php>
- * 資處科網頁：<http://www.ssvs.tp.edu.tw/p/412-1000-105.php>
- * 相關升學資訊，可參閱學校首頁「**畢業生專區**」
- * 112年招生規定尚待公布。

升學參考資訊網站

- * 歷屆「甄選入學」及「登記分發」各校系最低錄取級分及分數：www.com.tw
- * 大學進修部招生資訊：
https://www.examiner.com.tw/examInfo_detail.php?id=275

學生常用帳號說明-1

- * 「臺北酷課雲」 <https://cooc.tp.edu.tw/>
- * 登入可選單一身份驗證：
 - * 帳號：SSVS+學號
 - * 預設密碼：身份證後6碼
 - * 登入後，可修改密碼（請自己記得）
 - * 若是北市畢業的學生.....密碼是國中時的密碼.
 - * 建議綁定個人google、臉書、LINE帳號，可避免單一身份驗證延遲問題

學生常用帳號說明-2

- * 「**Google Classroom**」
- * 學校配發cloud的預設帳號：
s+學號@cloud.ssvs.tp.edu.tw
- * 預設密碼: 身份證字號，其中英文是大寫

學生常用帳號說明-3

- * 「**報修、WIFI**」
- * 111入學高一新生：
- * email 是 s+學號@smail.ssvs.tp.edu.tw
- * 預設密碼：身份證字號，其中英文是大寫
- *
- * 109、110入學之高二、高三學生（舊制）
- * email 是s+入學西元年+學號@smail.ssvs.tp.edu.tw
- * 例如：s202100609@smail.ssvs.tp.edu.tw
- * 預設密碼：SSVS+身份證後4碼+身份證英文大寫
- * 以上可用於公物報修系統、WIFI登入等

學生常用帳號說明-4

- * **TronClass**（搭配酷課雲ono學習平臺）[非必要]
- * 手機安裝 TronClass的 app
- * 註冊時學校機構請填寫：cooc
- * 接著會看到酷課雲平臺，再選擇單一身份驗證的登入方式，登入後可以按姓名的位置下拉式選單，回首頁，就可以看到酷課雲ono上已加入的課程，或可立即加入新線上課程（要有老師的課程代碼）

生活常規提醒-1

- * **態度**：態度決定高度，態度決定未來成就
 - * (1)整潔：木柵高工校長案例、掃廁所案例（建中）。
 - * (2)秩序：要能動靜皆宜、上課不可用手機。
 - * (3)禮貌：態度決定高度，態度決定未來成就。
 - * (4)好事：做好事，說好話，觀功念恩。
 - * (5)認真：正向、認真看待並做好每件事。
- * **閱讀**：大量閱讀、專業閱讀，養成良好習慣

生活常規提醒-2

- * **作息**：正常作息，學習成就較高
 - * 不遲到、不缺課，建議每天早自習
 - * 時間花在哪裡，成就就在哪裡
 - * 避免長時間使用手機、3C
- * **服儀**：穿著校服（制服、運動服，甚至混搭）
 - * 校外高度識別度，社會保護與包容性高
 - * 保護弱勢同學，比便服便宜，避免心理物質競爭
 - * 校內快速辨識，也是學習守規矩

聯絡方式

- * 科主任聯絡電話：27261118分機150
- * 科主任email：jrhuang@ssvs.tp.edu.tw
- * 資處科導師聯絡電話：27261118 分機 151 或 152
- * 假日緊急聯絡電話(校安電話/教官室)：27261119

感謝聆聽
敬請指教