

中華民國 114 年度 4-0501102

臺北市總預算

臺北市政府教育局主管

臺北市地方教育發展基金

臺北市立松山高級商業家事職業學校附屬單位預算  
之分預算

(特別收入基金)

臺北市立松山高級商業家事職業學校編

# 臺北市地方教育發展基金－臺北市立松山高級商業家事職業學校

## 目次

中華民國114年度

一、財務摘要 .....	第 1 頁
二、業務計畫及預算概要 .....	第 3 -15 頁
三、預算主要表	
(一) 基金來源、用途及餘絀預計表 .....	第 17 頁
(二) 現金流量預計表 .....	第 18 頁
四、預算明細表	
(一) 基金來源－服務收入明細表 .....	第 19 頁
(二) 基金來源－財產處分收入明細表 .....	第 20 頁
(三) 基金來源－租金收入明細表 .....	第 21 頁
(四) 基金來源－其他財產收入明細表 .....	第 22 頁
(五) 基金來源－公庫撥款收入明細表 .....	第 23 頁
(六) 基金來源－使用規費收入明細表 .....	第 24 頁
(七) 基金來源－學雜費收入明細表 .....	第 25 -26 頁
(八) 基金來源－建教合作收入明細表 .....	第 27 頁
(九) 基金來源－受贈收入明細表 .....	第 28 頁
(十) 基金來源－雜項收入明細表 .....	第 29 頁
(十一) 基金用途－高中及高職教育計畫明細表 .....	第 30 -48 頁
(十二) 基金用途－一般行政管理計畫明細表 .....	第 49 -50 頁
(十三) 基金用途－建築及設備計畫明細表 .....	第 51 -54 頁
五、預算參考表	
(一) 預計平衡表 .....	第 55 頁
(二) 各項費用彙計表 .....	第 56 -63 頁
(三) 員工人數彙計表 .....	第 64 頁

# 臺北市地方教育發展基金－臺北市立松山高級商業家事職業學校

## 目 次

中華民國114年度

(四) 用人費用彙計表 .....	第 66 – 67 頁
(五) 聘用及約僱人員明細表 .....	第 68 – 69 頁
(六) 單位 (或計畫) 成本分析表 .....	第 70 頁
(七) 5 年來主要業務計畫分析表 .....	第 71 頁
(八) 資本資產明細表 .....	第 72 頁

# 臺北市地方教育發展基金－臺北市立松山高級商業家事職業學校

## 財務摘要

中華民國114年度

單位：新臺幣千元

項 目	本 年 度	上 年 度	比較增減數	%
經營成績：				
基金來源	388,673	388,614	59	0.02
基金用途	400,963	391,610	9,353	2.39
賸餘(短絀)	-12,290	-2,996	-9,294	--
餘絀情形：				
基金餘額	6,865	19,155	-12,290	-64.16
現金流量(註)：				
現金及約當現金之淨增(減)	-12,290	-2,996	-9,294	--

附註：現金流量係採現金及約當現金基礎，包括現金及自投資日起3個月內到期或清償之債權證券。

本 頁 空 白

# 業務計畫及預算概要

# 臺北市地方教育發展基金－臺北市立松山高級商業家事職業學校

## 業務計畫及預算概要

中華民國 114 年度

### 壹、基金概況

#### 一、設立宗旨及願景：

- (一) 本校遵照憲法第 158 條及 160 條規定，教育文化應發展國民之民族精神、自治精神，國民道德與健全體格、科學及生活智能，以培養青少年八大學習領域及十基本能力。
- (二) 本校自 91 年度起依教育經費編列與管理法第 13 條規定設置「臺北市地方教育發展基金」，以促進教育健全發展，提昇教育經費運用績效。
- (三) 本校以「文創松商」為未來願景，「文創松商」是在松商共同生活的師生，擁有相近的生活習慣與風情，透過教學、學習及創造，所培養出來的素養與學校文化，並奠基於既有的學校歷史，賦予松商文化新的風貌與價值。未來將在「優質環境」、「外部資源」、「行政支援」的基礎下，建立以「文創松商」為核心，「學生學習」、「教師專業」、「技職特色」為主軸的學習環境，創造出人文、優質及卓越的學校特色。

#### 二、施政重點：

- (一) 開啟多元智慧：尊重每個學生獨特的個性，以多元智慧的觀點協助他找到生命的亮點，肯定天生我才必有用，能知於學，樂於學。
- (二) 培養生活能力：培養學生帶得走的公民關鍵能力，強化自我管理、閱讀理解、理性批判、問題解決、奉獻服務、溝通表達等核心素養。
- (三) 蘊育人文情懷：在溫馨開放的校園文化中，孕育人文情懷，學會尊重、包容；建構生命的價值、完成人性的開展。
- (四) 建置溫馨民主的校園文化：
  1. 以參與式管理、落實行政、教師會、家長會三者的良性互動。
  2. 以學生第一，教學優先的觀念提昇行政服務效率。
  3. 放下威權心態，開啟校園民主之風氣。
- (五) 推動適性教學：
  1. 落實校本課程理念，採多元化、活潑化的教學及評量。
  2. 運用校內、外資源，加強多元學習能力。
  3. 關懷相對弱勢學生之教學及輔導。
  4. 推動行動學習，充實學生運用資訊之知能，並提昇教師運用學習載

# 臺北市地方教育發展基金－臺北市立松山高級商業家事職業學校

## 業務計畫及預算概要

中華民國 114 年度

具教學之能力。

(六) 辦理發展性的訓輔活動：

1. 辦理各項活動、競賽及展演。
2. 推動校內外學習服務。
3. 發展績優社團及校隊，如國樂、管樂、合唱、樂儀隊、童軍等。
4. 加強新興領域教育的辦理，並融入各科教學以收成效。

(七) 辦理特色課程：

1. 配合十二年國民基本教育，發展特色課程，透過特色課程之實施，達成適性揚才之目的。
2. 透過教師專業發展及學校資源統整，改變教師教學方式及學生學習模式，永續精進發展特色課程。

三、組織概況：

本校設置校長 1 人，綜理全校校務，下設教務處、學生事務處、實習處、總務處、輔導室、圖書館、會計室及人事室等單位。

內部分層業務如下：

(一) 教務處：秉承校長之命，辦理全校教務事項。

1. 教學組：掌理課程編排、教學實施、課業考查及教學研究與輔導等事項。
2. 註冊組：掌理學籍登記及成績考查等事項。
3. 設備組：掌理教學設備之設計、保管及維護等事項。
4. 特教組：掌理各類特殊教育需求學生之實習及生活輔導等事項。
5. 實驗研究組：掌理學年學分制規劃實驗、技職教育研究、教育實習等事項。

(二) 學生事務處：秉承校長之命，辦理全校訓導事項。

1. 訓育組：掌理訓育工作實施及學生課外活動之輔導等事項。
2. 生活輔導組：掌理學生校內外生活輔導、勤惰考查及獎懲等事項。
3. 體育組：掌理體育教學及體育活動等事項。
4. 衛生組：掌理學生保健及學校環境衛生等事項。

(三) 實習處：秉承校長之命，辦理全校實習輔導等事項。

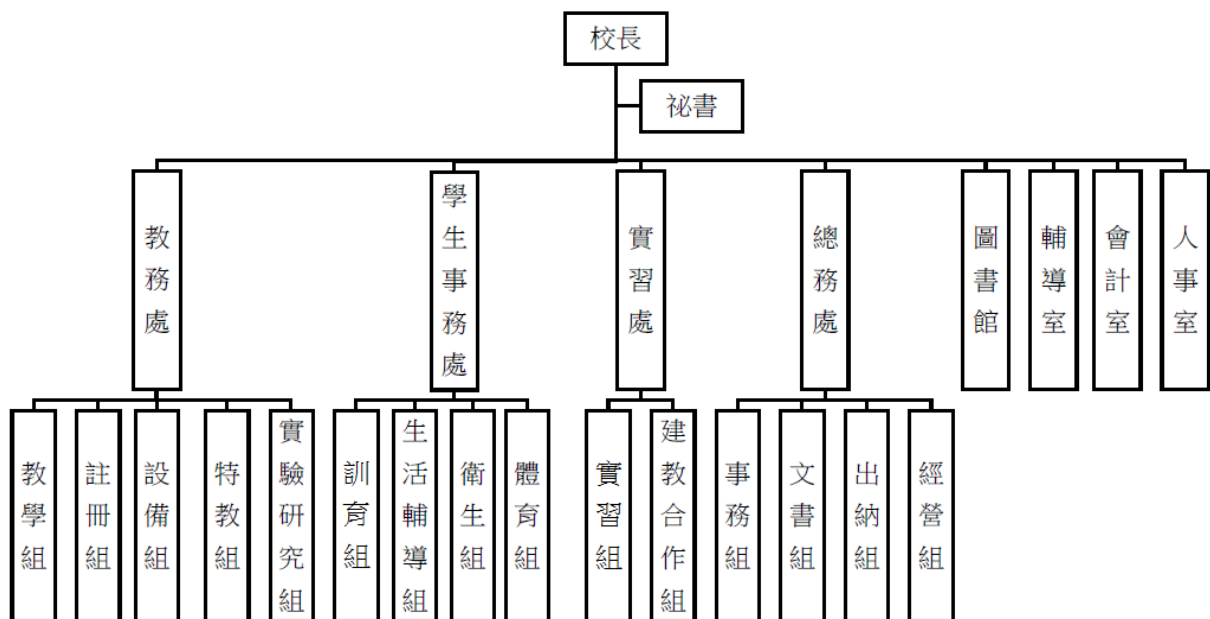
1. 實習組：掌理學生實習計畫之擬訂及實習、觀摩之輔導等事項。
2. 建教合作組：掌理建教合作計畫、督導與實施等事項。

# 臺北市地方教育發展基金 - 臺北市立松山高級商業家事職業學校

## 業務計畫及預算概要

中華民國 114 年度

- (四) 總務處：秉承校長之命，辦理全校總務事項。
  1. 事務組：掌理校舍、校具、財產、物品之採購保管、營繕工程、工友管理及其他庶務等事項。
  2. 文書組：掌理文件之收發登錄、繕校、印信典守及檔案管理、整理各項會議紀錄及校史等事項。
  3. 出納組：掌理現金出納、票據、契約之保管及移轉等事項。
  4. 經營組：掌理作業產品登記、財產登記、保管及委託代辦等事項。
- (五) 輔導室：秉承校長之命，掌理學生個案建立、學習輔導、生活輔導、生涯輔導及兩性教育、親職教育、畢業生就業調查與輔導等事項。
- (六) 圖書館：秉承校長之命，辦理全校圖書購置計畫之擬訂，管理及參考諮詢服務等事項。
- (七) 會計室：秉承上級主計機關之監督與指導，並受校長之指揮，依法辦理歲計、會計、統計等事項。
- (八) 人事室：秉承上級人事機關之監督與指導，並受校長之指揮，依法辦理人事管理查核等事項。



**臺北市地方教育發展基金 - 臺北市立松山高級商業家事職業學校**  
**業務計畫及預算概要**

中華民國 114 年度

四、基金歸類及屬性：

本校地方教育發展基金依據教育經費編列與管理法第 13 條規定設置，本基金為預算法第 4 條第 1 項第 2 款第 5 目所定之特別收入基金，以本府教育局為管理機關。

貳、業務計畫

一、基金來源：

單位：新臺幣千元

業務計畫	本年度預算數	實施內容
勞務收入	934	本年度預計辦理 2 學期教科書採購收取之作業管理費、收取體育班甄選報名費及教師甄選報名費等收入。
財產收入	958	本年度預計辦理財產報廢變賣之殘值收入、房屋出租之租金及權利金收入、學生宿舍費收入等。
政府撥入收入	349,652	本年度預計由公庫撥入數。
規費收入	2,140	本年度預計收取校園場地開放收入及停車場收入等。
教學收入	33,835	本年度預計收取建教合作教學收入及學生之學費、雜費、課業輔導等收入。
其他收入	1,154	本年度預計收取各界獎助學金(含專戶孳息)等捐款收入及數位學生證補卡等收入。

二、基金用途：

單位：新臺幣千元

業務計畫	本年度預算數	實施內容
高中及高職教育計畫	388,448	本年度預計辦理教學事項為： <ol style="list-style-type: none"> <li>1. 各項教學、學生事務、圖書及輔導等業務。</li> <li>2. 開發跨群科之特色課程，革新教學方法，發展學生多元才能。</li> <li>3. 充實教學材料、修護教學設備等，提高教學效能。</li> <li>4. 辦理學生交流活動，增進學生視野</li> </ol>

**臺北市地方教育發展基金 - 臺北市立松山高級商業家事職業學校**  
**業務計畫及預算概要**

中華民國 114 年度

		及溝通能力。 5. 辦理性別平等、小田園等教師教學研習。
一般行政管理計畫	3,444	本年度預計辦理事項為： 1. 綜理學校總務、人事、會計等業務。 2. 配合校務推動行政處室支援工作，進而增進校務運作。
建築及設備計畫	9,071	本年度預計辦理事項為： 1. 購置各學科教學課程所需教學設備、圖書館典藏之圖書。 2. 辦理全校廣播系統工程。

**參、預算概要**

一、基金來源及用途之預計：

(一) 本年度基金來源：

服務收入 93 萬 4 千元、財產處分收入 5 萬元、租金收入 85 萬 3 千元、其他財產收入 5 萬 5 千元、公庫撥款收入 3 億 4,965 萬 2 千元、使用規費收入 214 萬元、學雜費收入 3,255 萬 5 千元、建教合作收入 128 萬元、受贈收入 55 萬 2 千元、雜項收入 60 萬 2 千元，本年度基金來源 3 億 8,867 萬 3 千元，較上年度預算數 3 億 8,861 萬 4 千元，增加 5 萬 9 千元，約 0.02%，主要係增列學雜費收入所致。

(二) 本年度基金用途：

高中及高職教育計畫 3 億 8,844 萬 8 千元，一般行政管理計畫 344 萬 4 千元，建築及設備計畫 907 萬 1 千元，本年度基金用途 4 億 96 萬 3 千元，較上年度預算數 3 億 9,161 萬元，增加 935 萬 3 千元，約 2.39%，主要係因配合薪資調整，增列用人費用所致。

二、基金餘絀之預計：

本年度基金來源及用途相抵後，差短 1,229 萬元，較上年度預算數差短 299 萬 6 千元，增加 929 萬 4 千元，將移用以前基金餘額支應。

三、現金流量之預計：

本年度業務活動淨現金流出 1,229 萬元。

四、補辦預算事項：詳補辦預算明細表

臺北市地方教育發展基金 - 臺北市立松山高級商業家事職業學校  
業務計畫及預算概要

中華民國 114 年度

(一) 固定資產之建設改良擴充 481 萬 1 千元

1. 112 年度教育部補助高職優質化輔助方案計畫 31 萬 2 千元。
2. 112 年度教育部補助備戰全中運體育器材設備經費 35 萬元。
3. 112 年度教育局補助實習工場環境改善工程計畫，內屬設備部分移列固定資產 25 萬 7 千元。
4. 112 年度教育局補助全國高級中等學校家事類競賽場地暨設備購置與維護補助經費計畫，內屬設備部分移列固定資產 79 萬 4 千元。
5. 112 年度為建置本校力行樓 3 樓自修教室觸控大螢幕供上課使用所需，且具急迫及必要性，由高中及高職教育計畫項下移列固定資產 14 萬 9 千元。
6. 112 年度為本校活動中心地下 1 樓桌球訓練室地墊不堪使用，為更換新地墊所需，且具急迫及必要性，由高中及高職教育計畫項下移列固定資產 7 萬元。
7. 112 年度為本校學務處(4 臺)、圖書館(3 臺)、總務處(1 臺)及跑班教室(2 臺)原有冷氣故障不堪使用，為更換新冷氣所需，且具急迫及必要性，由高中及高職教育計畫項下移列固定資產 42 萬 2 千元。
8. 112 年為本校為視聽中心原有空調冷房效果不佳，需要辦理新購，且具急迫及必要性，由高中及高職教育計畫項下移列固定資產 24 萬 3 千元。
9. 112 年度為本校宿舍整修後裝設冷氣因應體育班學生入住所需，且具急迫及必要性，由高中及高職教育計畫項下移列固定資產 2 萬 1 千元。
10. 112 年度為特教組原有冰箱故障不堪使用，為教學實習食材冷藏冷凍所需，且具急迫及必要性，由高中及高職教育計畫項下移列固定資產 5 萬 1 千元。
11. 112 年度為健康中心哺乳室原有冰箱已過使用年限，為母乳儲存溫度符合規定所需，且具急迫及必要性，由高中及高職教育計畫項下移列固定資產 1 萬 8 千元。
12. 112 年度為本校力行樓 1 樓專任辦公室老舊公用桌欲改設置 OA 所需，且具急迫及必要性，由高中及高職教育計畫項下移列固定資產 8 萬 6 千元。

# 臺北市地方教育發展基金 - 臺北市立松山高級商業家事職業學校

## 業務計畫及預算概要

中華民國 114 年度

- 13.112年度為本校活動中心地下1樓桌球訓練室冷氣提供桌球隊訓練時使用所需，且具急迫及必要性，由高中及高職教育計畫項下移列固定資產9萬4千元。
- 14.112年為本校活動中心地下1樓桌球訓練室防撞墊提供桌球隊訓練時使用所需，且具急迫及必要性需由高中及高職教育計畫項下移列固定資產7萬元。
- 15.113年度教育部補助高職優質化輔助方案計畫31萬2千元。
- 16.113年度教育部補助充實教學實習計畫-一般科目36萬5千元，學校自籌款由高中及高職教育計畫項下支應9萬1千元，共計45萬6千元。
- 17.113年度教育部補助充實教學實習計畫-專業群組73萬6千元，學校自籌款由高中及高職教育計畫項下支應18萬4千元，共計92萬元。
- 18.113年度教育部補助高中職特教班暨職業輔導員經費10萬4千元。
- 19.113年度為本校操場並無設立監視器，因校園安全需求，且具急迫及必要性需由高中及高職教育計畫項下移列固定資產1萬4千元。
- 20.113年為本校經營大樓特教組南北側1樓往2樓樓梯無設立監視器，因校園安全需求，且具急迫及必要性需由高中及高職教育計畫項下移列固定資產6萬8千元。

### 肆、以前年度計畫實施成果概述：

#### 一、前(112)年度計畫實施成果概述：

業務計畫	實施概況	實施成果
徵收及依法分配收入	本年度預計收取廠商履約逾期罰款收入。	本年度已接受廠商履約逾期罰款3千元。
勞務收入	本年度預計辦理2學期教科書採購收取之作業管理費、收取體育班甄選報名費及教師甄選報名費等收入。	本年度已收取2學期教科書作業管理費72萬元、體育班甄選報名費及教師甄選報名費6萬7千元等。
財產收入	本年度預計辦理財產報廢變賣之殘值收入、房屋出租之租金及權利金收入、學生宿舍費收入等。	本年度已收取財產報廢變賣殘值收入5萬4千元、房屋出租之租金及權利金

臺北市地方教育發展基金 - 臺北市立松山高級商業家事職業學校

業務計畫及預算概要

中華民國 114 年度

		收入 555 萬元、學生宿舍費 4 萬元等收入。
政府撥入收入	本年度預計由公庫撥入數。	本年度已收取公庫撥入數 3 億 6,341 萬 1 千元及教育部之補助計畫 1,550 萬 1 千元。
規費收入	本年度預計收取校園常地開放收入及停車場收入	本年度已收取校園場地開放收入 135 萬元及停車場收入 85 萬 5 千元。
教學收入	本年度預計收取建教合作教學收入及學生之學費、雜費、課業輔導等收入。	本年度已收取建教合作教學收入 128 萬元及學生之學費、雜費、課業輔導等收入 3,373 萬 1 千元。
其他收入	本年度預計收取各界捐款及數位學生證補卡等收入	本年度已接受各界捐款收入 120 萬 2 千元及數位學生證補卡等收入 116 萬 3 千元。
高中及高職教育計畫	<p>本年度預計辦理教學事項為：</p> <ol style="list-style-type: none"> <li>1. 各項教學、學生事務、圖書及輔導等業務。</li> <li>2. 開發跨群科之特色課程，革新教學方法，發展學生多元才能。</li> <li>3. 充實教學材料、修護教學設備等，提高教學效能。</li> <li>4. 辦理學生交流活動，增進學生視野及溝通能力。</li> <li>5. 辦理環境教育、性別平等、小田園及教學共備等教師教學研習。</li> </ol>	<p>本年度完成各項教學事項為：</p> <ol style="list-style-type: none"> <li>1. 開發各項特色課程如國際商務實務、文創產品設計等，依個別學生需求適性選課，發展學生多元才能。</li> <li>2. 配合專題實作、特色課程等課程需求，充實各科教學實習材料及設備。</li> <li>3. 辦理各項交流，如接待參訪學校師生，以及師生建教參觀等活動。</li> <li>4. 辦理環境教育、性別平等、小田園及教學共備等教師教學研習。</li> </ol>
一般行政管理計畫	<p>本年度預計辦理事項為：</p> <ol style="list-style-type: none"> <li>1. 綜理學校總務、人事、會計等業務。</li> <li>2. 配合校務推動行政處室支援工作，進而增進校</li> </ol>	<p>綜理學校總務、人事、會計等業務，並配合校務推動行政處室支援工作，進而增進校務運作，達成預期目標。</p>

臺北市地方教育發展基金 - 臺北市立松山高級商業家事職業學校

業務計畫及預算概要

中華民國 114 年度

	務運作。	
建築及設備計畫	本年度預計完成事項為： 1.購置各學科教學課程所需教學設備。 2.辦理跑道整修工程招標作業。 3.辦理商業大樓北側及東側外牆整修工程。	本年度已完成事項為： 1.購置各學科教學課程所需教學設備。 2.辦理跑道整修工程招標作業。 3.辦理商業大樓北側及東側外牆整修工程。

二、上年度已過期間（113 年 1 月 1 日至 6 月 30 日止）計畫實施成果概述：

業務計畫	實施概況	實施成果
勞務收入	本年度截至 6 月 30 日止預計辦理 1 學期教科書採購收取之作業管理費、收取體育班甄選報名費及教師甄選報名費等收入。	本年度截至 6 月 30 日止已收取 1 學期教科書作業管理費 30 萬元、收取體育班甄選報名費 2 萬 6 千元及教師甄選報名費 3 萬 9 千元等。
財產收入	本年度截至 6 月 30 日止預計辦理財產報廢變賣之殘值收入、房屋出租之租金及權利金收入、學生宿舍費收入等。	本年度截至 6 月 30 日止已收取財產報廢變賣之殘值收入 2 千元、房屋出租之租金及權利金收入 290 萬 7 千元、學生宿舍費 2 萬元等收入。
政府撥入收入	本年度截至 6 月 30 日止預計公庫撥入數。	本年度截至 6 月 30 日止已收取公庫撥入數 1 億 9,378 萬 1 千元及教育部之補助計畫 393 萬 6 千元。
規費收入	本年度截至 6 月 30 日止預計收取校園場地開放收入及停車場收入。	本年度截至 6 月 30 日止已收取校園場地開放收入 60 萬 9 千元及停車場收入 52 萬 7 千元。
教學收入	本年度截至 6 月 30 日止預計預計收取建教合作教學收入及學生之 1 學期學費、雜費、課業輔導等收入。	本年度截至 6 月 30 日止已收取建教合作教學收入 128 萬元及學生 1 學期學費、雜費、課業輔導等收入 759 萬 6 千元。
其他收入	本年度截至 6 月 30 日止預計收取各界捐款及數位學	本年度截至 6 月 30 日止已收取各界捐款收入 27 萬元

臺北市地方教育發展基金 - 臺北市立松山高級商業家事職業學校

業務計畫及預算概要

中華民國 114 年度

	生證補卡等收入。	及數位學生證補卡等收入 5 萬 3 千元。
高中及高職教育計畫	本年度截至 6 月 30 日止預計辦理教學事項為： 1. 各項教學、學生事務、圖書及輔導等業務。 2. 新購各科教學用品、實習設備，充實各科教材及用具等。 3. 教師甄選業務、指定活動等項目。	1. 已辦理各項教學、學生事務、圖書及輔導等業務。 2. 已辦理新購各科教學用品等。 3. 已辦理教師甄選業務指定活動等項目。
一般行政管理計畫	本年度截至 6 月 30 日止預計辦理事項為： 1. 綜理學校總務、人事、會計等業務。 2. 配合校務推動行政處室支援工作，進而增進校務運作。	持續辦理學校總務、人事、會計等業務，並配合校務推動行政處室支援工作，進而增進校務運作，以達成預期目標。
建築及設備計畫	本年度截至 6 月 30 日止預計辦理事項為： 1. 購置各學科教學課程所需教學設備、圖書館典藏之圖書招標作業。 2. 辦理綜合大樓北側外牆整修工程(第1期)招標作業。	1. 購置各學科教學課程所需教學設備、圖書館典藏之圖書招標作業。 2. 辦理綜合大樓北側外牆整修工程(第1期)招標作業。

臺北市地方教育發展基金－臺北市立松山高級商業家事職業學校

補辦預算明細表

中華民國114年度

單位：新臺幣元

項 目	金額	辦理年度	說 明
合計	4,811,000		
固定資產之建設改良擴充	4,811,000		
購置機械及設備	536,000	112	
充電式電鑽起子機組	32,000		教育部補助112學年度第1學期高職優質化經費。
角鑿機	29,000		教育部補助112學年度第1學期高職優質化經費。
虛擬實境一體機	147,000		教育部補助112學年度第1學期高職優質化經費。
27吋型影像作品播放器	62,000		教育部補助112學年度第1學期高職優質化經費。
立式鑽孔機	18,000		教育部補助112學年度第1學期高職優質化經費。
隔音板	34,000		教育局學校設施改善準備，補助全國高級中等學校112學年度家事類競賽場地暨設備購置與維護補助經費計畫，內屬設備部分移列固定資產。
86吋觸控大螢幕(含雙層嵌入式白板、OPS及取電開關系統)	149,000		為建置本校力行樓3樓自修教室觸控大螢幕供上課使用，確實需要辦理新購，且具急迫及必要性，所需經費擬控留本校高中及高職教育計畫-設備零件支應。
65吋觸控式螢幕	65,000		教育局學校設施改善準備，補助112年度實習工場環境改善工程計畫，內屬設備部分移列固定資產。
購置雜項設備	2,401,000	112	
長笛	24,000		教育部補助112學年度第1學期高職優質化經費。
競賽用桌子	568,000		教育局學校設施改善準備，補助全國高級中等學校112學年度家事類競賽場地暨設備購置與維護補助經費計畫，內屬設備部分移列固定資產。
矮櫥櫃	117,000		教育局學校設施改善準備，補助全國高級中等學校112學年度家事類競賽場地暨設備購置與維護補助經費計畫，內屬設備部分移列固定資產。
防焰遮光窗簾	36,000		教育局學校設施改善準備，補助全國高級中等學校112學年度家事類競賽場地暨設備購置與維護補助經費計畫，內屬設備部分移列固定資產。
競賽評審桌椅組	39,000		教育局學校設施改善準備，補助全國高級中等學校112學年度家事類競賽場地暨設備購置與維護補助經費計畫，內屬設備部分移列固定資產。
安全欄架(含安全保護墊)	67,000		教育部補助備戰全中運體育器材設備經費67,000元，學校自籌67,000元，所需經費擬由教育局代收代付支應。
上肢肌群重量訓練設備	88,000		教育部補助備戰全中運體育器材設備經費88,000元，學校自籌88,000元，所需經費擬由教育局代收代付支應。
下肢肌群重量訓練設備	118,000		教育部補助備戰全中運體育器材設備經費118,000元，學校自籌118,000元，所需經費擬由教育局代收代付支應。
安全欄架(含起跑墊及訓練繩)	77,000		教育部補助備戰全中運體育器材設備經費77,000元，學校自籌77,000元，所需經費擬由教育局代收代付支應。
氣冷式箱型冷氣機(14.0kw)	94,000		為本校活動中心地下1樓桌球訓練室提供桌球隊訓練時使用，確實需要辦理新購，且具急迫及必要性，所需經費擬由本校其他準備金支應。
防撞墊	70,000		為本校活動中心地下1樓桌球訓練室提供桌球隊訓練時使用，確實需要辦理新購，且具急迫及必要性，所需經費擬由本校其他準備金支應。

# 臺北市地方教育發展基金－臺北市立松山高級商業家事職業學校

## 補辦預算明細表

中華民國114年度

單位：新臺幣元

項 目	金額	辦理年度	說 明
專任辦公室OA	86,000		為本校力行樓1樓專任辦公室老舊公用桌欲改設置OA，確實需要辦理新購，且具急迫及必要性，所需經費擬控留本校高中及高職教育計畫-設備零件支應。
桌球專用地墊(含鋪設費)	70,000		為本校活動中心地下1樓桌球訓練室地墊不堪使用，確實需要汰舊換新，且具急迫及必要性，所需經費擬控留本校高中及高職教育計畫-設備零件支應。
一對一分離式冷氣機(8.0KW)	422,000		為學務處(4臺)、圖書館(3臺)、總務處(1臺)及跑班教室(2臺)原有冷氣故障不堪使用，確實需要汰舊換新，且具急迫及必要性，所需經費擬控留本校高中及高職教育計畫-設備零件支應。
一對一分離式冷氣機(10.0KW)	243,000		為視聽中心原有空調冷房效果不佳，確實需要辦理新購，且具急迫及必要性，所需經費擬控留本校高中及高職教育計畫-設備零件支應。
一對一分離式冷氣機(2.8KW)	21,000		為本校宿舍整修後因應體育班學生入住之需，確實需要辦理新購，且具急迫及必要性，所需經費擬控留本校高中及高職教育計畫-設備零件支應。
電冰箱(610公升)	51,000		為特教組教學實習食材冷藏冷凍所需，原有冰箱故障不堪使用，確實需要汰舊換新，且具急迫及必要性，所需經費擬控留本校高中及高職教育計畫-設備零件支應。
電冰箱(422公升)	18,000		為健康中心哺乳室原有冰箱已過使用年限，其母乳儲存溫度不符合規定，確實需要汰舊換新，且具急迫及必要性，所需經費擬控留本校高中及高職教育計畫-設備零件支應。
電子白板移動架	39,000		教育局學校設施改善準備，補助112年度實習工場環境改善工程計畫，內屬設備部分移列固定資產。
蜂巢紙展示臺30*30cm	24,000		教育局學校設施改善準備，補助112年度實習工場環境改善工程計畫，內屬設備部分移列固定資產。
蜂巢紙展示臺75*30cm	60,000		教育局學校設施改善準備，補助112年度實習工場環境改善工程計畫，內屬設備部分移列固定資產。
蜂巢紙展示臺105*30cm	69,000		教育局學校設施改善準備，補助112年度實習工場環境改善工程計畫，內屬設備部分移列固定資產。
購置機械及設備	1,277,000	113	
手壓刨機	14,000		教育部補助112學年度第2學期高職優質化經費。
AI影像即時捕捉設備	149,000		教育部補助112學年度第2學期高職優質化經費。
程控電腦	200,000		教育部補助高級中等學校充實教學實習計畫-專業群科經費160,000元，學校自籌40,000元，所需經費控留本校高中及高職教育計畫-設備零件支應。
數位設計工作站	190,000		教育部補助高級中等學校充實教學實習計畫-專業群科經費152,000元，學校自籌38,000元，所需經費控留本校高中及高職教育計畫-設備零件支應。
個人電腦(含螢幕)	480,000		教育部補助高級中等學校充實教學實習計畫-專業群科經費384,000元，學校自籌96,000元，所需經費控留本校高中及高職教育計畫-設備零件支應。
3D印表機	50,000		教育部補助高級中等學校充實教學實習計畫-專業群科經費40,000元，學校自籌10,000元，所需經費控留本校高中及高職教育計畫-設備零件支應。
筆記型電腦	120,000		教育部補助高級中等學校充實教學實習計畫-一般科目經費96,000元，學校自籌24,000元，所需經費控留本校高中及高職教育計畫-設備零件支應。

# 臺北市地方教育發展基金－臺北市立松山高級商業家事職業學校

## 補辦預算明細表

中華民國114年度

單位：新臺幣元

項 目	金額	辦理年度	說 明
製冰機	74,000	113	教育部補助113年度特殊教育學校及高級中等學校集中式特教班暨職業輔導員經費。
購置交通及運輸設備	82,000		
紅外線攝影機(200萬畫素)	68,000	113	為本校經營大樓特教組南北側1樓往2樓樓梯無設立監視器，因校園安全需求，確實需要辦理新購監視器，且具急迫及必要性，所需經費擬控留本校高中及高職教育計畫-設備零件支應。 為本校操場並無設立監視器，因校園安全需求，確實需要辦理新購監視器，且具急迫及必要性，所需經費擬控留本校高中及高職教育計畫-設備零件支應。
紅外線攝影機(500萬畫素)	14,000		
購置雜項設備	515,000		
高音薩克斯風	91,000		
小號	58,000		
電子式各類比賽計分牌	22,000		
排球裁判椅	78,000		
單槍投影機	105,000		
食物調理機	36,000		
旋風式烤箱	95,000		
大型電子防潮箱(365公升)	30,000		

備註：各基金依預算法第88條規定補辦預算，應確係不及編入年度預算，且因經營環境發生重大變遷或正常業務(含執行中央補助款項目)之確實需要，並經主管機關核轉本府核准先行辦理者；不具急迫性之事項，仍應儘可能納入預算辦理。

本 頁 空 白

# 預算主要表

# 臺北市地方教育發展基金－臺北市立松山高級商業家事職業學校

## 基金來源、用途及餘絀預計表

中華民國114年度

單位：新臺幣千元

前年度決算數	項 目	本年度預算數	上年度預算數	比較增減（－）
424,929	基金來源	388,673	388,614	59
3	徵收及依法分配收入			
3	徵收收入			
3	違規罰款收入			
787	勞務收入	934	904	30
787	服務收入	934	904	30
5,644	財產收入	958	958	
54	財產處分收入	50	50	
11	租金收入	853		853
5,579	其他財產收入	55	908	-853
378,913	政府撥入收入	349,652	351,888	-2,236
363,411	公庫撥款收入	349,652	351,888	-2,236
15,501	政府其他撥入收入			
2,205	規費收入	2,140	2,140	
2,205	使用規費收入	2,140	2,140	
35,011	教學收入	33,835	31,702	2,133
33,731	學雜費收入	32,555	30,422	2,133
1,280	建教合作收入	1,280	1,280	
2,365	其他收入	1,154	1,022	132
1,202	受贈收入	552	552	
1,163	雜項收入	602	470	132
421,477	基金用途	400,963	391,610	9,353
391,131	高中及高職教育計畫	388,448	376,786	11,662
2,627	一般行政管理計畫	3,444	2,916	528
27,719	建築及設備計畫	9,071	11,908	-2,837
3,452	本期賸餘(短絀)	-12,290	-2,996	-9,294
18,699	期初基金餘額	19,155	9,898	9,257
22,151	期末基金餘額	6,865	6,902	-37

註：前年度決算數細數之和與總數或略有出入，係四捨五入關係，以下各表同。

臺北市地方教育發展基金－臺北市立松山高級商業家事職業學校

現金流量預計表

中華民國114年度

單位：新臺幣千元

項 目	本 年 度 預 算 數	說 明
業務活動之現金流量		
本期賸餘(短絀)	-12,290	
業務活動之淨現金流入(流出)	-12,290	
其他活動之現金流量		
其他活動之淨現金流入(流出)		
現金及約當現金之淨增(淨減)	-12,290	
期初現金及約當現金	31,520	
期末現金及約當現金	19,230	

註：本表係採現金及約當現金基礎，包括現金及自投資日起3個月內到期或清償之債權證券。

# 預算明細表

臺北市地方教育發展基金－臺北市立松山高級商業家事職業學校

基金來源－服務收入明細表

中華民國114年度

單位：新臺幣元

科目	單位	本年度預算數			說明
		數量 業務量	利(費)率	金額	
合計				934,000	
服務收入				934,000	較上年度預算數904,000元，增加30,000元。
	人	333	300	99,900	教師甄選報名費收入。
	年	1	550,000	550,000	教科書費衍生之作業管理費(收支對列)。
	人	255	800	204,000	暑期游泳訓練班學生票收入(收支對列)。
	人	50	900	45,000	暑期游泳訓練班普通票收入(收支對列)。
	人	50	700	35,000	體育班招生報名費收入(收支對列)。
	年	1	100	100	配合預算編列至千元，增列進位數100元。

臺北市地方教育發展基金－臺北市立松山高級商業家事職業學校

基金來源－財產處分收入明細表

中華民國114年度

單位：新臺幣元

科目	單位	本年度預算數			說明
		數量 業務量	利(費)率	金額	
合計				50,000	
財產處分收入	年	1	50,000	50,000	較上年度預算數50,000元，無增減。 出售報廢財產殘值收入。

臺北市地方教育發展基金－臺北市立松山高級商業家事職業學校

基金來源－租金收入明細表

中華民國114年度

單位：新臺幣元

科 目	單位	本 年 度 預 算 數			說 明
		數量 業務量	利(費)率	金 額	
合計				853,000	
租金收入				853,000	較上年度預算數0元，增加853,000元。
	月	12	2,663	31,956	員生合作社租借場地使用費。
	年	1	800,000	800,000	台北富邦銀行租借場地使用費。
	年	1	8	8	配合預算編列至千元，增列進位數8元。
	月	12	1,753	21,036	中華珠算學術研究學會租借場地費。

臺北市地方教育發展基金－臺北市立松山高級商業家事職業學校

基金來源－其他財產收入明細表

中華民國114年度

單位：新臺幣元

科目	單位	本年度預算數			說明
		數量 業務量	利(費)率	金額	
合計				55,000	
其他財產收入				55,000	較上年度預算數908,000元，減少853,000元。
	人、學期	18x2	1,520	54,720	學生宿舍費收入(收支對列)。
	年	1	280	280	配合預算編列至千元，增列進位數280元。

臺北市地方教育發展基金－臺北市立松山高級商業家事職業學校

基金來源－公庫撥款收入明細表

中華民國114年度

單位：新臺幣元

科 目	單位	本 年 度 預 算 數			說 明
		數量 業務量	利(費)率	金 額	
合計				349,652,000	
公庫撥款收入	年	1	349,652,000	349,652,000	較上年度預算數351,888,000元， 減少2,236,000元。 市府補助款。

臺北市地方教育發展基金－臺北市立松山高級商業家事職業學校

基金來源－使用規費收入明細表

中華民國114年度

單位：新臺幣元

科目	單位	本年度預算數			說明
		數量 業務量	利(費)率	金額	
合計				2,140,000	
使用規費收入				2,140,000	較上年度預算數2,140,000元，無增減。
	年	1	800,000	800,000	開放停車場地停車費收入(收支對列)。
	年	1	1,300,000	1,300,000	校園場地開放收入(收支對列)。
	年	1	40,000	40,000	教職員上班停車費收入(收支對列)。

# 臺北市地方教育發展基金－臺北市立松山高級商業家事職業學校

## 基金來源－學雜費收入明細表

中華民國114年度

單位：新臺幣元

科 目	單 位	本 年 度 預 算 數			說 明
		數量 業務量	利(費)率	金 額	
合計				32,555,000	
學雜費收入				32,555,000	較上年度預算數30,422,000元，增加2,133,000元。
	人、學期	1,570x1	6,240	9,796,800	114學年度第1學期職部學生學費收入預估學生1,752人，減免182人。
	人、學期	1,511x1	6,240	9,428,640	113學年度第2學期職部學生學費收入預估學生1,693人，減免182人。
	人、學期	79x1	6,240	492,960	114學年度第1學期體育班學費收入預估學生86人，減免7人。
	人、學期	70x1	6,240	436,800	113學年度第2學期體育班學費收入預估學生77人，減免7人。
	人、學期	941x1	970	912,770	114學年度第1學期職部學生實習費收入預估學生1,038人，減免97人(收支對列)。
	人、學期	891x1	970	864,270	113學年度第2學期職部學生實習費收入預估學生988人，減免97人(收支對列)。
	人、學期	188x1	1,030	193,640	114學年度第1學期室設科實習費收入預估學生209人，減免21人(收支對列)。
	人、學期	191x1	1,030	196,730	113學年度第2學期室設科實習費收入預估學生212人，減免21人(收支對列)。
	人、學期	441x1	1,900	837,900	114學年度第1學期廣設資處科學生實習費收入預估學生505人，減免64人(收支對列)。
	人、學期	429x1	1,900	815,100	113學年度第2學期廣設資處科學生實習費收入預估學生493人，減免64人(收支對列)。
	人、學期	1,152x1	1,330	1,532,160	113學年度第2學期商業類科等雜費收入預估學生1,288人，減免136人(收支對列)。
	人、學期	188x1	1,430	268,840	114學年度第1學期室設科雜費收入預估學生209人，減免21人(收支對列)。
	人、學期	191x1	1,430	273,130	113學年度第2學期室設科雜費收入預估學生212人，減免21人(收支對列)。
	人、學期	173x1	1,495	258,635	114學年度第1學期資處科雜費收入預估學生198人，減免25人(收支對列)。
	人、學期	168x1	1,495	251,160	113學年度第2學期資處科雜費收入預估學生193人，減免25人(收支對列)。
	人、學期	79x1	1,820	143,780	114學年度第1學期體育班學生雜費收入預估學生86人，減免7人(收支對列)。
	人、學期	70x1	1,820	127,400	113學年度第2學期體育班學生雜費收入預估學生77人，減免7人

臺北市地方教育發展基金－臺北市立松山高級商業家事職業學校

基金來源－學雜費收入明細表

中華民國114年度

單位：新臺幣元

科 目	單 位	本 年 度 預 算 數			說 明
		數 量 業 務 量	利(費)率	金 額	
					(收支對列)。
	人、學期	423x1	380	160,740	114學年度第1學期電腦使用費(收支對列)。
	人、學期	408x1	380	155,040	113學年度第2學期電腦使用費(收支對列)。
	年	1	535	535	配合預算編列至千元，增列進位數535元。
	年	1	1,000,000	1,000,000	日間部重修學分費收入(收支對列)。
	年	1	2,800,000	2,800,000	日間部學習輔導費收入(收支對列)。
	人、學期	1,209x1	1,330	1,607,970	114學年度第1學期商業類科等雜費收入預估學生1,345人，減免136人(收支對列)。

臺北市地方教育發展基金－臺北市立松山高級商業家事職業學校

基金來源－建教合作收入明細表

中華民國114年度

單位：新臺幣元

科目	單位	本年度預算數			說明
		數量 業務量	利(費)率	金額	
合計				1,280,000	
建教合作收入	年	1	1,280,000	1,280,000	較上年度預算數1,280,000元，無增減。 建教合作教學(收支對列)。

# 臺北市地方教育發展基金－臺北市立松山高級商業家事職業學校

## 基金來源－受贈收入明細表

中華民國114年度

單位：新臺幣元

科目	單位	本年度預算數			說明
		數量 業務量	利(費)率	金額	
合計				552,000	
受贈收入	年	1	552,000	552,000	較上年度預算數552,000元，無增減。 各界獎助學金(含專戶孳息)等捐款收入。

臺北市地方教育發展基金－臺北市立松山高級商業家事職業學校

基金來源－雜項收入明細表

中華民國114年度

單位：新臺幣元

科 目	單位	本 年 度 預 算 數			說 明
		數量 業務量	利(費)率	金 額	
合計				602,000	
雜項收入	年	1	602,000	602,000	較上年度預算數470,000元，增加132,000元。 招標圖說費等收入。

臺北市地方教育發展基金－臺北市立松山高級商業家事職業學校

基金用途－高中及高職教育計畫明細表

中華民國114年度

單位：新臺幣元

前年度 決算數	上年度 預算數	科 目	本 年 度 預 算 數	說 明
391,130,602	376,786,000	合計	388,448,000	
345,610,522	350,963,000	用人費用	359,486,000	
165,553,397	170,514,000	正式員額薪資	171,868,200	較上年度預算數170,514,000元，增加1,354,200元。
164,499,630	169,338,960	職員薪金	171,010,200	
			150,719,160	教職員167人薪金(詳用人費用彙計表)。
			12,608,280	特教教師16人薪金(詳用人費用彙計表)。
			7,682,760	體育班教師6人及教練2人薪金(詳用人費用彙計表)。
1,053,767	1,175,040	工員工資	858,000	工員2人工資(詳用人費用彙計表)。
12,928,370	13,854,684	聘僱及兼職人員薪資	15,713,480	較上年度預算數13,854,684元，增加1,858,796元。
1,100,054	1,272,084	聘用人員薪金	2,630,880	
			712,800	專任輔導人員1人薪金(詳聘用及約僱人員明細表)(教育部補助680,000元)。
			1,918,080	學務創新人力4人薪金(詳聘用及約僱人員明細表)。
11,828,316	12,582,600	兼職人員酬金	13,082,600	
			9,018,240	兼課鐘點費: 1.依課程標準規定每週課程總時數1,960節。2.現有教師依規定標準每週應授課總時數1,472節。3.每週兼課總時數1.-2.=488節，488節*4週*11月*420元。
			483,840	社團活動教師鐘點費，1,152節*420元。
			115,920	綜合活動教師鐘點費，276節*420元。
			1,413,720	教師代課鐘點費，本校編制專任教師總人數157人，按9分之1計，編列17人，每人18節11月，總節數：17人*18節*11月=3,366節，每節420元。
			624,960	會計產攜專班教師輔導鐘點費，1,488節*420元。
			121,800	(建教合作)技藝競賽選手遴選之命題費、監試費、評審費及競賽選手指導費等，290節*420元(收支對列)。
			204,120	依高級中等學校體育班課程綱要規定，於寒、暑假開設競技專項運動綜合訓練編列鐘點費，3班*162節*420元。

臺北市地方教育發展基金－臺北市立松山高級商業家事職業學校

基金用途－高中及高職教育計畫明細表

中華民國114年度

單位：新臺幣元

前年度 決算數	上年度 預算數	科 目	本 年 度 預 算 數	說 明
			600,000	資源班教師酌減1人改編列教師授課鐘點費。
			500,000	集中式特教班教師酌減1人改編列教師授課鐘點費(新增)。
3,721,171	4,022,777	加(夜)班費	3,959,757	較上年度預算數4,022,777元，減少63,020元。
1,071,314	1,190,125	延長工時加班費	1,202,325	
			2,960	(特教班業務費)資源班教師與工作人員加班費。
			9,990	(特教班業務費)特教班教師與工作人員加班費。
			162,800	教科書代辦及採購作業工作人員加班費(教科書費作業管理費)(收支對列)。
			240,500	學生課業輔導工作人員加班費(學習輔導費)(收支對列)。
			14,800	甄選趕辦加班費(教師甄選)。
			37,000	開放學校場地管理人員加班費(收支對列)。
			74,000	停車場管理人員加班費(收支對列)。
			8,510	暑期泳訓班例假日人力支援(收支對列)。
			96,000	教官值班費，4人*12月*2,000元(教育部補助)。
			271,515	一般教學教職員趕辦各項業務參加各種慶典等加班。
			100,000	一般教學教職員趕辦各項業務參加各種慶典等加班費(收支對列)。
			7,550	工作人員加班費(全國技藝/技能競賽臺北市獲獎師生表揚)。
			59,200	工作人員加班費(教師語文競賽)。
			92,500	學生重補修教學工作人員加班費(重修學分費)(收支對列)。
			25,000	臺北市智慧教育精英獎工作人員加班費。
2,649,857	2,832,652	未休假加班費	2,757,432	
			2,588,235	未休假加班費。
			53,280	學務創新人力未休假加班費。
			54,030	未休假加班費。
			13,860	專任輔導人員未休假加班費。

臺北市地方教育發展基金－臺北市立松山高級商業家事職業學校

基金用途－高中及高職教育計畫明細表

中華民國114年度

單位：新臺幣元

前年度決算數	上年度預算數	科目	本年度預算數	說明
38,481,720	38,694,075	獎金	48,027 40,282,025	未休假加班費。 較上年度預算數38,694,075元，增加1,587,950元。
18,177,585	17,077,954	考績獎金	18,469,640	
			16,435,770	依考績法規定核發之獎金。
			1,140,740	依考績法規定核發之獎金。
			893,130	依考績法規定核發之獎金。
20,304,135	21,616,121	年終獎金	21,812,385	
			960,345	依規定於年節加發之獎金。
			89,100	專任輔導人員依規定於年節加發之獎金。
			1,576,035	依規定於年節加發之獎金。
			239,760	學務創新人力人員依規定於年節加發之獎金。
			18,947,145	依規定於年節加發之獎金。
102,775,182	103,377,720	退休及卹償金	104,920,464	較上年度預算數103,377,720元，增加1,542,744元。
102,681,695	103,283,712	職員退休及離職金	104,803,236	
			860,136	提撥退撫基金。
			1,366,980	提撥退撫基金。
			85,938,396	退休人員月退休金，217人*31,269元*12月=81,424,476元;退休遺族遺屬年金(月撫慰金)，20人*18,808元*12月=4,513,920元;合計85,938,396元。
			42,768	專任輔導人員提撥離職儲金。
			16,479,852	提撥退撫基金。
			115,104	學務創新人力人員提撥勞工退休金、離職儲金。
93,487	94,008	工員退休及離職金	68,640	提撥勞工退休準備金。
		卹償金	48,588	遺族撫卹金。
22,150,682	20,499,744	福利費	22,742,074	較上年度預算數20,499,744元，增加2,242,330元。
16,679,267	14,764,200	分擔員工保險費	15,069,096	
			96,024	專任輔導人員分擔勞保、健保費。
			1,073,148	分擔公保、勞保、健保費(特殊及資源教學)。

臺北市地方教育發展基金－臺北市立松山高級商業家事職業學校

基金用途－高中及高職教育計畫明細表

中華民國114年度

單位：新臺幣元

前年度 決算數	上年度 預算數	科 目	本 年 度 預 算 數	說 明
			661,032	分擔公保、勞保、健保費(體育班)。
			12,980,508	分擔公保、勞保、健保費。
			258,384	學務創新人力人員分擔勞保、健保費。
410,270	1,063,800	傷病醫藥費	1,063,800	
			40,800	職業安全衛生健康檢查經費，34人*1,200元。
			816,000	健康檢查補助費，51人*16,000元。
			207,000	健康檢查補助費，46人*4,500元。
1,607,692	1,607,004	員工通勤交通費	1,661,856	
			72,000	教師兼行政上下班交通費，5人*12月*1,200元。
			84,672	職員、技工、工友上下班交通費，6人*12月*1,176元。
			128,520	職員、技工、工友上下班交通費，17人*12月*630元。
			84,672	職員、技工、工友上下班交通費，7人*12月*1,008元。
			57,600	職員、技工、工友上下班交通費，4人*12月*1,200元。
			42,336	教師兼行政上下班交通費，3人*12月*1,176元。
			36,288	教師兼行政上下班交通費，3人*12月*1,008元。
			83,160	教師兼行政上下班交通費，11人*12月*630元。
			151,200	教師上下班交通費，15人*10月*1,008元。
			94,080	教師上下班交通費，8人*10月*1,176元。
			180,000	教師上下班交通費，15人*10月*1,200元。
			346,500	教師上下班交通費，55人*10月*630元。
			28,800	學務創新人力人員上下班交通費，2人*12月*1,200元。
			12,096	學務創新人力人員上下班交通費，1人*12月*1,008元。
			7,560	學務創新人力人員上下班交通費，1人*12月*630元。
			30,240	教官上下班交通費，4人*12月*630元。

臺北市地方教育發展基金－臺北市立松山高級商業家事職業學校

基金用途－高中及高職教育計畫明細表

中華民國114年度

單位：新臺幣元

前年度 決算數	上年度 預算數	科 目	本 年 度 預 算 數	說 明
			12,096	(特殊教育)教師兼行政上下班交通費，1人*12月*1,008元。
			20,160	(特殊教育)教師上下班交通費，2人*10月*1,008元。
			23,520	(特殊教育)教師上下班交通費，2人*10月*1,176元。
			31,500	(特殊教育)教師上下班交通費，5人*10月*630元。
			60,000	(特殊教育)教師上下班交通費，5人*10月*1,200元。
			12,096	專任輔導人員上下班交通費，1人*12月*1,008元。
			11,760	體育班教師上下班交通費，1人*10月*1,176元。
			6,300	體育班教師上下班交通費，1人*10月*630元。
			6,300	體育班運動教練上下班交通費，1人*10月*630元。
			14,400	體育班教師兼行政上下班交通費，1人*12月*1,200元。
			24,000	體育班教師上下班交通費，2人*10月*1,200元。
3,453,453	3,064,740	其他福利費	4,947,322	
			48,000	休假旅遊補助費。
			16,000	專任輔導人員休假旅遊補助費。
			12,000	教職員遺族三節慰問金，2人*6,000元。
			84,000	退休人員三節慰問金，14人*6,000元。
			1,977,000	喪葬補助費，10人*5月*39,540元。
			407,520	結婚補助費，6人*2月*33,960元。
			1,330,802	子女教育補助費。
			16,000	休假旅遊補助費。
			64,000	學務創新人力人員休假旅遊補助費。
			992,000	休假旅遊補助費。
28,595,426	16,832,000	服務費用	18,108,000	
4,637,835	4,601,442	水電費	4,548,262	較上年度預算數4,601,442元，減少53,180元。

臺北市地方教育發展基金－臺北市立松山高級商業家事職業學校

基金用途－高中及高職教育計畫明細表

中華民國114年度

單位：新臺幣元

前年度 決算數	上年度 預算數	科 目	本 年 度 預 算 數	說 明
4,225,779	4,308,000	工作場所電費	4,255,000	電費基本費。 3,991,000 42,000 暑期泳訓班室內電費補助費(收支對列)。 100,000 電費(開放學校場地)(收支對列)。 20,000 電費(停車場管理)(收支對列)。 47,000 學生課業輔導電費(學習輔導費)(收支對列)。 55,000 學生重補修教學電費(重修學分費)(收支對列)。
412,056	293,442	工作場所水費	293,262	16,000 水費(開放學校場地)(收支對列)。 13,000 暑期泳訓班室內水費補助費(收支對列)。 264,262 水費基本費。
315,772	357,000	郵電費	357,000	較上年度預算數357,000元，無增減。
86,877	107,000	郵費	107,000	60,000 一般教學郵寄學生調查表、成績單及其他郵件等郵資，2學期*30,000元(收支對列)。 1,000 輔導活動個案諮商學生輔導工作相關事項聯繫之郵資，2學期*500元。 46,000 郵寄證件費用(高職自學進修學力鑑定考試)。
228,895	250,000	電話費	250,000	一般教學電話費，2學期*125,000元(收支對列)。
2,257,299	675,510	旅運費	727,160	較上年度預算數675,510元，增加51,650元。
741,178	631,410	國內旅費	683,060	148,800 赴外縣市參訪出差旅費，96人*1天*1,550元(高職工作圈)。 12,400 (建教合作)出席競賽、會議人員差旅費，8人*1天*1,550元(收支對列)。 5,040 專任輔導人員因公市內短程車資。 93,000 體育班教師帶領學生參加各項體育競賽出差旅費，3人*20天*1,550元。 186,000 一般教學校外教學隨隊人員出差旅費，40人*3天*1,550元(收支對列)。 170,500 一般教學教職員工因公出差旅費(收支對

臺北市地方教育發展基金－臺北市立松山高級商業家事職業學校

基金用途－高中及高職教育計畫明細表

中華民國114年度

單位：新臺幣元

前年度 決算數	上年度 預算數	科 目	本 年 度 預 算 數	說 明
				列)。
			32,070	一般教學因公市內短程車資(收支對列)。
			6,200	(特教班業務費)教師參加研習、校外教學活動出差旅費，4人*1天*1,550元。
			29,050	(特教班業務費)因公市內短程車資。
1,439,990		國外旅費		
21,330	40,000	貨物運費	40,000	
			30,000	一般教學各項教學活動物品之搬運費，2學期*15,000元(收支對列)。
			10,000	(建教合作)各項比賽、活動物品之搬運費(收支對列)。
54,801	4,100	其他旅運費	4,100	
			4,100	體育班因公市內短程車資。
1,967,053	664,333	印刷裝訂與廣告費	928,045	較上年度預算數664,333元，增加263,712元。
				。
1,967,053	664,333	印刷及裝訂費	928,045	
			28,500	(特教班業務費)教材及研習手冊裝訂等費用。
			262,080	一般教學影印機使用費，13臺*12月*2,800張*0.6元(收支對列)。
			400,000	一般教學印刷各種教學報表表冊、學生證、畢業證、獎狀、松商月刊2學期*200,000元(收支對列)。
			54,000	輔導活動印製學生輔導工作活動、個案會議等資料及輔導刊物等。
			5,000	專業成長研習印製教材、研習手冊、成果彙編等。
			34,465	(建教合作)印製見習心得手冊等(收支對列)。
				。
			24,000	海報印製(含張貼板)、競賽手冊、各組資料印刷裝訂費等(教師語文競賽)。
			60,000	印製研習手冊會議資料等(高職工作圈)。
			60,000	獎狀、專刊印刷及編輯等(全國技藝/技能競賽臺北市獲獎師生表揚)。
4,943,542	4,196,549	修理保養及保固費	4,633,656	較上年度預算數4,196,549元，增加437,107元。
				。

臺北市地方教育發展基金－臺北市立松山高級商業家事職業學校

基金用途－高中及高職教育計畫明細表

中華民國114年度

單位：新臺幣元

前年度 決算數	上年度 預算數	科 目	本 年 度 預 算 數	說 明
3,376,180	2,733,846	一般房屋修護費	2,816,403	76,403 公有財產修繕(太陽光電發電設備售電回饋)。 30,000 房屋修繕費(停車場管理)(收支對列)。 650,000 房屋修繕費(開放學校場地)(收支對列)。 60,000 校園綠屋頂建置維護費用(綠屋頂計畫)。 2,000,000 一般教學校舍、門窗玻璃修配、水電修理、校具修繕及其他零星修繕，2學期*1,000,000元(收支對列)。
	54,720	宿舍修護費	54,720	學生宿舍修護費，2學期*27,360元(收支對列)。
219,012	200,080	機械及設備修護費	282,250	170,000 學生電腦課程用維護費，2學期*85,000元(收支對列)。 18,850 暑期泳訓班游泳池設施維護使用(收支對列)。 93,400 電腦設備維護費(電腦專案計畫)。
1,348,350	1,207,903	雜項設備修護費	1,480,283	177,083 場地設備修繕費(開放學校場地)(收支對列)。 65,000 學生課業輔導教學設備維護費(學習輔導費)(收支對列)。 123,000 停車設施等設備維護費(停車場管理)(收支對列)。 15,000 (建教合作)教學有關器材之保養整修及其他零星修護(收支對列)。 20,000 學生重補修教學設備維護費(重修學分費)(收支對列)。 30,000 高職工作圈及技高教育宣導網站維護(高職工作圈)。 1,020,000 一般教學課桌椅黑板修護、教學器材、體育器材、樂器修繕等之保養整修，2學期*510,000元(收支對列)。 30,200 (特教班業務費)教學實習相關器具維護等費用。
40,928	35,420	保險費	36,400	較上年度預算數35,420元，增加980元。

臺北市地方教育發展基金－臺北市立松山高級商業家事職業學校

基金用途－高中及高職教育計畫明細表

中華民國114年度

單位：新臺幣元

前年度 決算數	上年度 預算數	科 目	本 年 度 預 算 數	說 明
	7,000	責任保險費	7,000	參與人員責任保險費等(全國技藝/技能競賽臺北市獲獎師生表揚)。
40,928	28,420	其他保險費	29,400	
			5,600	暑期泳訓班保險費，200人*28元(收支對列)。
			23,800	(建教合作)師生建教參觀保險費(收支對列)。
4,002,085	1,573,096	一般服務費	1,463,288	較上年度預算數1,573,096元，減少109,808元。
19,810	36,212	佣金、匯費、經理費及手續費	36,212	
			17,712	委託超商代收學雜費手續費，1,476人*2學期*6元。
			18,500	委託超商代收學生課業輔導費手續費(學習輔導費)(收支對列)。
265,635		外包費		
3,342,640	924,884	計時與計件人員酬金	827,076	
			366,000	游泳池救生員薪津，1人*10月*36,600元。
			22,920	提撥游泳池救生員勞工退休準備金，1人*10月*2,292元。
			45,750	游泳池救生員年終獎金，1人*45,750元。
			50,570	分擔游泳池救生員勞保及健保費，1人*10月*5,057元。
			15,120	閩客語教學支援人員鐘點費之外聘人員勞、健保及勞退費用。
			151,200	閩客語教學支援人員鐘點費，9節*40週*420元。
			10,114	分擔暑期泳訓班救生員勞保及健保費，1人*2月*5,057元。
			73,200	暑期泳訓班工讀生薪津，400小時*183元(收支對列)。
			4,584	提撥游泳池救生員勞工退休準備金，1人*2月*2,292元。
			5,268	提撥暑期泳訓班工讀生勞退準備金，1人*2月*2,634元(收支對列)。
			73,200	暑期泳訓班救生員薪津，1人*2月*36,600

臺北市地方教育發展基金－臺北市立松山高級商業家事職業學校

基金用途－高中及高職教育計畫明細表

中華民國114年度

單位：新臺幣元

前年度 決算數	上年度 預算數	科 目	本 年 度 預 算 數	說 明
				元。
374,000	612,000	體育活動費	9,150	暑期泳訓班救生員年終獎金，1人*9,150元(收支對列)。
			600,000	
			48,000	文康活動費，本校編列特教人員16人，每人編列3,000元。
			525,000	文康活動費，本校編列教職員167人，工員2人，學務創新人力4人，救生員1人，學習歷程人力1人合計175人，每人編列3,000元。
			3,000	文康活動費，本校編列專任輔導人員1人，每人編列3,000元。
			24,000	文康活動費，本校編列體育班教職員8人，每人編列3,000元。
10,430,912	4,728,650	專業服務費	5,414,189	較上年度預算數4,728,650元，增加685,539元。
4,807,765	3,667,800	講課鐘點、稿費、出席審查及查詢費	4,037,800	
			770,000	學生重補修教學教師鐘點費(重修學分費)(收支對列)。
			30,000	高職實務閱讀及創意提案競賽初審及決賽審查評審會議出席費12人次*2,500元。
			22,500	高職實務閱讀與創意提案競賽增能研習9小時*2,500元。
			45,000	高職實務閱讀及創意提案競賽初審評審審查費2人*45件*500元
			30,000	高職實務閱讀與創意提案競賽決賽評審審查費12人次*2,500元
			72,000	中等學校校長、學校代表、家長代表出席工作會議、籌備會議、委員會議及各項會議出席費48人次*1,500元(114學年度臺北市優先免試入學)。
			104,000	高中招生學校委員出席工作會議、籌備會議、委員會議及各項會議出席費104人次*1,000元(114學年度臺北市優先免試入學)。
			30,000	教育局敦聘資深退休人員出席外聘諮詢委員及外聘委員出席各項會議出席費12人次

# 臺北市地方教育發展基金－臺北市立松山高級商業家事職業學校

## 基金用途－高中及高職教育計畫明細表

中華民國114年度

單位：新臺幣元

前年度 決算數	上年度 預算數	科 目	本 年 度 預 算 數	說 明
				*2,500元(114學年度臺北市優先免試入學)。
			175,000	臺北市智慧教育精英獎初審審查費，5人*100件*350元。
			125,000	臺北市智慧教育精英獎籌備、初審、複審及決審會議講評等出席費，50人次*2,500元。
			165,000	臺北市智慧教育精英獎複審審查費，5人*66件*500元。
			40,000	專家學者出席會議出席費，16人次*2,500元(高職工作圈)。
			40,000	外聘講師鐘點費，20節*2,000元(高職工作圈)。
			2,500	委員出席費(高職自學進修學力鑑定考試)。
			50,000	暑期泳訓班教練鐘點費，每班聘請1位，每期每班為10節，10班*10節*500元(收支對列)。
			75,600	(建教合作)學生企業見習、企業見習訪視、技藝選手輔導、研討會、建教參觀教師輔導、心得評閱評審等鐘點費，180節*420元(收支對列)。
			32,000	(建教合作)外聘業界演講鐘點費，16節*2,000元(收支對列)。
			38,000	(建教合作)內聘講師鐘點費，38節*1,000元(收支對列)。
			1,807,000	學生課業輔導教師鐘點費(學習輔導費)(收支對列)。
			33,000	外聘專家撰稿費，30千字*1,100元(性別平等教育宣導活動)。
			22,000	外聘演講鐘點費，11節*2,000元(性別平等教育宣導活動)。
			16,000	專業成長研習專題演講講師鐘點費，8節*2,000元。
			48,000	輔導活動個案諮商外聘教授講授鐘點費，24節*2,000元。
			14,000	輔導活動個案諮商內聘教師講授鐘點費，14節*1,000元。
			32,000	社團外聘老師指導鐘點費，16節*2,000元(課

臺北市地方教育發展基金－臺北市立松山高級商業家事職業學校

基金用途－高中及高職教育計畫明細表

中華民國114年度

單位：新臺幣元

前年度 決算數	上年度 預算數	科 目	本 年 度 預 算 數	說 明
				後社團活動費)。
			20,000	體育班外聘教練指導鐘點費，10節*2,000元。
			84,000	(特教班業務費)專業人士到校服務鐘點費，42節*2,000元。
			43,200	(特教班教材編輯費)教學教材編輯費，6班*12月*600元。
			56,000	分組活動外聘鐘點費，28節*2,000元。
			16,000	一般教學健康促進議題外聘講師鐘點費，8節*2,000元(收支對列)。
121,360	110,000	委託檢驗(定)試驗認證費	110,000	
			18,000	飲水機水質檢驗費，15臺*1,200元。
			45,000	一般教學消防安全檢測費(收支對列)。
			47,000	一般教學建築物公共安全檢查費(收支對列)。
320,390	325,850	試務甄選費	514,389	
			65,000	甄選試務費(教師甄選)。
			144,000	海報印製(含張貼板)、競賽手冊、各組資料印刷裝訂費等72人次*2000元(教師語文競賽)。
			41,400	各組甄選試務費用(教師語文競賽)。
			3,039	二代健保補充保費(教師語文競賽)。
			31,350	體育班新生招生試務費(體育班招生)(收支對列)。
			229,600	試務費用(高職自學進修學力鑑定考試)。
3,956,384		電腦軟體服務費		
1,225,013	625,000	其他專業服務費	752,000	
			540,000	校園安全機動巡邏等保全費(停車場管理)(收支對列)。
			90,000	校園安全機動巡邏等保全費用(開放學校場地)(收支對列)。
			97,000	活動美工設計、文件設計及影音剪輯等(高職工作圈)。
			25,000	舞台板暨文宣設計、海報設計及其他專業服務費等(全國技藝/技能競賽臺北市獲獎師生表揚)。

臺北市地方教育發展基金－臺北市立松山高級商業家事職業學校

基金用途－高中及高職教育計畫明細表

中華民國114年度

單位：新臺幣元

前年度 決算數	上年度 預算數	科 目	本 年 度 預 算 數	說 明
9,323,763	4,665,000	材料及用品費	5,733,000	
1,469,915	1,771,113	使用材料費	1,823,473	較上年度預算數1,771,113元，增加52,360元。
1,469,915	1,771,113	設備零件	1,823,473	
			40,000	油墨碳粉等設備零件(高職工作圈)。
			70,000	臺北市智慧教育精英獎辦公椅、塑膠椅、木製圓凳、無線鍵盤滑鼠組、硬碟對拷機、展示櫃等。
			166,917	相關設備零件等費用(開放學校場地)(收支對列)。
			30,000	相關設備零件等費用(停車場管理)(收支對列)。
			145,780	學生電腦課程用耗材及零組件等，2學期*72,890元(收支對列)。
			279,976	教學設備用品及相關材料等(教科書費作業管理費)(收支對列)。
			110,000	(建教合作)相關材料、設備零件等費用(收支對列)。
			39,800	(特教班業務費)教學所需消耗零件及相關設備等。
			25,000	體育活動使用器材費用(運動會經費)。
			20,000	小田園應用雨棚、層架、種植箱、農具、器具等園藝用品。總務處
			20,000	小田園應用培養土、有機肥、開花肥、成長肥、種子、菜苗、花草等雜支。
			400,000	一般教學各科教學用教具教材等，2學期*200,000元(收支對列)。
			156,000	一般教學體育教學用器材等，2學期*78,000元(收支對列)。
			80,000	一般教學社團活動用器材等，2學期*40,000元(收支對列)。
			240,000	一般教學班級牌、照明用具、電器用具及其他教學上所需事務用具等，2學期*120,000元(收支對列)。
7,853,848	2,893,887	用品消耗	3,909,527	較上年度預算數2,893,887元，增加1,015,640元。

臺北市地方教育發展基金－臺北市立松山高級商業家事職業學校

基金用途－高中及高職教育計畫明細表

中華民國114年度

單位：新臺幣元

前年度 決算數	上年度 預算數	科 目	本 年 度 預 算 數	說 明
709,314	824,200	辦公(事務)用品	994,361	<p>700,000 一般教學教學材料、用具、紙張、粉筆、碳粉、鐵粉、印刷油墨、簿冊等，2學期*350,000元(收支對列)。</p> <p>6,000 專業成長研習文具、紙張等。</p> <p>20,000 輔導活動適性評量測驗工具與個案諮商等輔導用教材及文具用品，2學期*10,000元。</p> <p>7,000 文具、紙張等(運動會經費)。</p> <p>30,000 (建教合作)文具紙張等，2學期*15,000元(收支對列)。</p> <p>120,000 文具紙張等(高職工作圈)。</p> <p>55,000 文具用紙信封、簡章等費用(高職自學進修學力鑑定考試)。</p> <p>24,000 高職實務閱讀及創意提案競賽所需文具、紙張、辦公用品、防疫物資等。</p> <p>4,000 辦公與文具用品、電腦週邊零件耗材、印表機碳粉匣與相關耗材等(114學年度臺北市優先免試入學)。</p> <p>28,361 辦理活動所需文具、紙張、辦公用品、碳粉耗材等(教師語文競賽)。</p>
133,713	160,000	報章雜誌	160,000	一般教學報紙、雜誌，2學期*80,000元(收支對列)。
	30,000	服裝	30,000	一般教學體育、社團等教學活動用服裝，2學期*15,000元(收支對列)。
7,010,821	1,879,687	其他用品消耗	2,725,166	<p>120,000 一般教學教職員工因洽辦公務或辦理活動等逾時誤餐餐盒費用，1,000人次*120元(收支對列)。</p> <p>200,000 一般教學衛生器材：消毒藥水及衛生清潔用品，2學期*100,000元(收支對列)。</p> <p>200,000 一般教學專用垃圾袋，2學期*100,000元(收支對列)。</p> <p>12,600 一般教學健康促進議題宣導品，2學期*6,300元(收支對列)。</p> <p>6,000 一般教學健康促進議題雜支，2學期*3,000元(收支對列)。</p>

臺北市地方教育發展基金－臺北市立松山高級商業家事職業學校

基金用途－高中及高職教育計畫明細表

中華民國114年度

單位：新臺幣元

前年度 決算數	上年度 預算數	科 目	本 年 度 預 算 數	說 明
			622,000	學生課業輔導教學材料、設備及雜支等費用(學習輔導費)(收支對列)。
			17,554	教科書代辦及採購作業相關雜支等費用(教科書費作業管理費)(收支對列)。
			63,960	(建教合作)研討會、學生實習、建教參觀等活動指導老師與工作人員逾時誤餐餐盒費用，533人次*120元(收支對列)。
			188,669	(建教合作)建教合作致贈參觀單位、各國文化交流貴賓來訪紀念品、各類競賽獲獎選手獎品、禮券等(收支對列)。
			54,741	(建教合作)各項活動雜支(收支對列)。
			3,650	錄取通知及報到等各項工作雜支(體育班招生)(收支對列)。
			23,000	修繕材料費用(停車場管理)(收支對列)。
			57,000	修繕材料費用(開放學校場地)(收支對列)。
			12,000	相關人員逾時誤餐餐盒費用，100人次*120元(教師甄選)。
			18,000	暑期泳訓班教學訓練使用如浮板、哨子、滑手板(收支對列)。
			822	暑期泳訓班雜支(收支對列)。
			4,600	暑期泳訓班消毒劑，20班*230元(收支對列)。
			3,400	專業成長研習各項雜支等。
			9,600	專業成長研習學員及工作人員逾時誤餐餐盒費用，80人次*120元。
			29,040	活動期間各項雜支等(運動會經費)。
			18,360	活動期間與會人員逾時誤餐餐盒費用，153人次*120元(運動會經費)。
			15,960	輔導活動個案諮商學生輔導工作相關會議、升學輔導、生涯輔導、生命教育、家庭教育、性平教育等輔導活動、講座、座談及個案會議等逾時誤餐餐盒費用，133人次*120元。
			21,040	輔導活動辦理個案諮商之場地布置及輔導活動比賽用獎品等雜支。
			18,000	教材、文具用品等雜支(課後社團活動費)。

# 臺北市地方教育發展基金－臺北市立松山高級商業家事職業學校

## 基金用途－高中及高職教育計畫明細表

中華民國114年度

單位：新臺幣元

前年度決算數	上年度預算數	科目	本年度預算數	說明
			82,920	(特教班教學材料費)實習材料等雜支，6班*13,820元。
			48,040	(特教班業務費)實習材料等雜支。
			15,960	(特教班業務費)特教相關會議及活動逾時誤餐餐盒費用，133人次*120元。
			19,920	工作人員逾時誤餐餐盒費用，166人次*120元(全國技藝/技能競賽臺北市獲獎師生表揚)。
			275,530	場地布置、攝影、場地清潔、茶水、頒獎典禮相關其他雜項支出等(全國技藝/技能競賽臺北市獲獎師生表揚)。
			39,960	籌備會議、競賽、檢討會議等試務人員及評判委員逾時誤餐餐盒費用333人次*120元(教師語文競賽)。
			80,040	現場攝錄影用設備(含攝錄影人員)、講臺背景佈置等(教師語文競賽)。
			5,000	紙張、會議場布、茶水及雜支等(114學年度臺北市優先免試入學)。
			30,000	各項會議人員及工作人員誤餐餐盒費用250人次*120元(114學年度臺北市優先免試入學)。
			233,500	高職實務閱讀及創意提案競賽所需場地布置、手冊、場地影音設備、攝錄及其他競賽場地布置相關物品等
			30,000	高職實務閱讀及創意提案競賽期間會議、競賽、評審委員及工作人員等逾時誤餐餐盒費用，250人次*120元。
			62,500	學生重補修教學材料、設備及雜支等費用(重修學分費)(收支對列)。
			10,800	工作人員逾時誤餐餐盒費用，90人次*120元(高職自學進修學力鑑定考試)。
			30,000	工作圈會議及工作坊研習人員逾時誤餐餐盒費用，250人次*120元(高職工作圈)。
			25,000	臺北市智慧教育精英獎會議資料印刷用碳粉、墨水、標籤帶及紙張等。
			7,920	臺北市智慧教育精英獎初複審等相關活動逾時誤餐餐盒費用，66人次*120元。

臺北市地方教育發展基金－臺北市立松山高級商業家事職業學校

基金用途－高中及高職教育計畫明細表

中華民國114年度

單位：新臺幣元

前年度 決算數	上年度 預算數	科 目	本 年 度 預 算 數	說 明
			8,080	臺北市智慧教育精英獎辦公文具、會議用茶包、咖啡包、玻璃壺等。
3,077,940	290,000	租金、償債、利息及相關手續費	306,000	
272,915		機器租金		
272,915		機械及設備租金		
573,575	290,000	交通及運輸設備租金	306,000	較上年度預算數290,000元，增加16,000元。
573,575	290,000	車租	306,000	
			20,000	一般教學載送學生校外參觀(收支對列)。
			30,000	(特教班業務費)校外教學參觀租用遊覽車等費用。
			240,000	(建教合作)建教合作師生參觀暨各項技藝競賽等租車費用(收支對列)。
			16,000	載送北市各公私立國高中親師生參訪體驗 北市各技術教學中心及企業參訪(高職工作圈)。
2,231,450		雜項設備租金		
2,231,450		雜項設備租金		
159,405	6,000	稅捐及規費(強制費)	6,000	
91,518	4,000	土地稅	4,000	較上年度預算數4,000元，無增減。
91,518	4,000	一般土地地價稅	4,000	土地地價稅(開放學校場地)(收支對列)。
43,619	2,000	房屋稅	2,000	較上年度預算數2,000元，無增減。
43,619	2,000	一般房屋稅	2,000	房屋稅(開放學校場地)(收支對列)。
24,268		消費與行為稅		
24,268		營業稅		
2,794,047	3,084,000	會費、捐助、補助、分攤、照護、救濟與交流活動費	3,576,000	
1,455,881	302,300	捐助、補助與獎助	302,800	較上年度預算數302,300元，增加500元。
1,388,481	222,300	獎助學員生給與	222,800	
			116,000	優秀學生獎學金，58班*2學期*1,000元(公立高職學校優秀學生獎學金)。
			89,670	學生工讀金，490小時*183元(教科書費作業管理費)(收支對列)。
			10,000	教育關懷獎每校推薦1名學生獎助金。
			542	配合預算編列至千元，增列進位數542元。

臺北市地方教育發展基金－臺北市立松山高級商業家事職業學校

基金用途－高中及高職教育計畫明細表

中華民國114年度

單位：新臺幣元

前年度 決算數	上年度 預算數	科 目	本 年 度 預 算 數	說 明
			6,588	學生工讀金，36小時*183元(高職自學進修學力鑑定考試)。
67,400	80,000	其他捐助、補助與獎助	80,000	一般教學學生社團補助，2學期*40,000元(收支對列)。
1,338,166	2,781,700	補貼、獎勵、慰問、照護與救濟	3,273,200	較上年度預算數2,781,700元，增加491,500元。
132,566	532,200	獎勵費用	586,200	
			105,000	獲獎學生獎勵金(品)等，(全國技藝/技能競賽臺北市獲獎師生表揚)。
			60,000	高職實務閱讀及創意提案競賽獲獎學生獎勵金(品)等。
			25,200	依「臺北市公立高級中等以下學校獎勵教師獎金發給要點」發放之獎勵，7人*3,600元。
			396,000	敬師獎勵活動費，198人*2,000元。
1,205,600	2,249,500	其他補貼、獎勵、慰問、照護與救濟	2,687,000	
			72,000	臺北市智慧教育精英獎個人特優獎金，6人*12,000元。
			72,000	百大菁英資訊科技應用人才教育獎個人優等獎金，9人*8,000元。
			120,000	臺北市智慧教育精英獎團體特優獎金，6團*20,000元。
			135,000	百大菁英資訊科技應用人才教育獎團體優等獎金，9團*15,000元。
			2,288,000	清寒學生餐費補助，176人*200日*65元。
1,569,499	946,000	其他	1,233,000	
1,569,499	946,000	其他支出	1,233,000	較上年度預算數946,000元，增加287,000元。
1,569,499	946,000	其他	1,233,000	
			40,000	退休人員紀念品，8人*5,000元。
			60,000	體育班學生參加比賽雜支費，2學期*30,000元。
			8,100	校外參與人員雜支費(教師甄選)。
			147,600	班級自治費，1,476人*2學期*50元。
			261,100	(體育班)學生參加各項比賽活動差旅費，2

# 臺北市地方教育發展基金－臺北市立松山高級商業家事職業學校

## 基金用途－高中及高職教育計畫明細表

中華民國114年度

單位：新臺幣元

前年度 決算數	上年度 預算數	科 目	本 年 度 預 算 數	說 明
				學期*130,550元。
			75,800	體育班學生參加比賽報名費，2學期*37,900元。
			168,000	(建教合作)技藝競賽參賽學生差旅費補助(收支對列)。
			61,565	(建教合作)研討會、學生實習、建教參觀等活動學生雜支費(收支對列)。
			225,000	高職實務閱讀及創意提案競賽數補助參賽學校參考用書15校*15,000元。
			412	校外出席會議人員雜支費(高職自學進修學力鑑定考試)。
			50,200	茶水、場地布置及清潔用品等(高職工作圈)。
			4,000	一般教學健康促進及 AIDS防治等道具用品，2學期*2,000元(收支對列)。
			12,723	一般教學校外人員參與活動雜支費(收支對列)。
			118,500	(特教班業務費)班級及校外實習活動相關費用、學生獎勵、校外教學門票及活動材料等費用。

臺北市地方教育發展基金－臺北市立松山高級商業家事職業學校

基金用途－一般行政管理計畫明細表

中華民國114年度

單位：新臺幣元

前年度 決算數	上年度 預算數	科 目	本 年 度 預 算 數	說 明
2,626,800	2,916,000	合計	3,444,000	
228,329	235,000	用人費用	235,000	
228,329	235,000	加(夜)班費	235,000	較上年度預算數235,000元，無增減。
228,329	235,000	延長工時加班費	235,000	
			79,515	一般業務職員工趕辦各項業務活動等加班費(統籌業務費)。
			155,485	職員工趕辦各項業務活動等加班費。
2,077,502	2,241,000	服務費用	2,769,000	
	6,500	郵電費	6,500	較上年度預算數6,500元，無增減。
	6,500	郵費	6,500	寄送郵件(統籌業務費)。
1,216,645	1,312,000	一般服務費	1,840,000	較上年度預算數1,312,000元，增加528,000元。
3,370		佣金、匯費、經理費及手續費		
1,213,275	1,312,000	外包費	1,840,000	
			400,000	消化超額職工10人(技工、工友)業務外包費。
			1,440,000	職工(技工、工友)業務外包費，3人*12月*40,000元。
680,916	742,500	專業服務費	742,500	較上年度預算數742,500元，無增減。
680,916	742,500	其他專業服務費	742,500	
			320,000	校園安全機械定點等保全費用。
			422,500	校園安全機動巡邏等保全費用。
179,941	180,000	公共關係費	180,000	較上年度預算數180,000元，無增減。
179,941	180,000	公共關係費	180,000	校長特別費，12月*15,000元。
317,989	438,000	材料及用品費	438,000	
317,989	438,000	用品消耗	438,000	較上年度預算數438,000元，無增減。
313,089	400,000	辦公(事務)用品	400,000	統籌業務費計算如下：普通班51班、體育班3班、特教班6班，970元*8班*12月=93,120元，810元*16班*12月=155,520元，640元*36班*12月=276,480元，以上合計525,120元，除依實際需求移列加班費79,515元、誤餐費19,920元、郵費6,500元、會費2,000元、其他17,185元外，其餘如列數。
4,900	38,000	其他用品消耗	38,000	

臺北市地方教育發展基金－臺北市立松山高級商業家事職業學校

基金用途－一般行政管理計畫明細表

中華民國114年度

單位：新臺幣元

前年度 決算數	上年度 預算數	科 目	本 年 度 預 算 數	說 明
			895	配合預算編列至千元，增列進位數895元。
			19,920	一般業務職員工外出洽詢公務及辦理各項活動等逾時誤餐餐盒費用，166人次*120元(統籌業務費)。
			17,185	用品消耗等雜支(統籌業務費)。
980		稅捐及規費(強制費)		
980		規費		
980		行政規費與強制費		
2,000	2,000	會費、捐助、補助、分攤、照 護、救濟與交流活動費	2,000	
2,000	2,000	會費	2,000	較上年度預算數2,000元，無增減。
2,000	2,000	職業團體會費	2,000	護理師2人公會會費(統籌業務費)。

臺北市地方教育發展基金－臺北市立松山高級商業家事職業學校

基金用途－建築及設備計畫明細表

中華民國114年度

單位：新臺幣元

前年度 決算數	上年度 預算數	科 目	本 年 度 預 算 數	說 明
27,719,452	11,908,000	合計	9,071,000	
27,719,452	11,908,000	購建固定資產、無形資產、非理財 目的之長期投資及營舍與設施工程 支出	9,071,000	
10,928,389	4,656,000	購建固定資產	6,264,000	
10,928,389	4,656,000	一般建築及設備計畫	6,264,000	
		班級設備	3,039,200	
		購置機械及設備	50,000	
			50,000	新購軌道投射燈1組(實習處)。
		購置雜項設備	2,989,200	
			19,000	新購本土語言教室除濕機(16公 升/日)1臺(教務處)。
			213,600	汰換樂團練習室粗管上低音號 (揚聲口直徑300mm)1把(學務處 )。
			154,400	汰換樂團練習室粗管上低音號 (揚聲口直徑280mm)1把(學務處 )。
			54,000	新購資處科及廣設科辦公室電 冰箱(599公升)，2臺*27,000元( 實習處)。
			144,000	新購室設科3樓藝廊創意製作 展版(250*190cm)，4座*36,000 元(實習處)。
			95,000	汰換蒸飯箱，5臺*19,000元(總 務處)。
			350,000	新購圖書館典藏圖書(圖書館) 。
			13,800	汰換活動中心2樓舞台講桌 (W98*D63*H110cm)1張(學務處 )。
			132,860	新購室設科全片幅相機組(含 原廠3望遠70-200mm及廣角變 焦鏡頭28-70mm)1組(實習處)。
			193,112	新購實習處辦公室及技藝教室 分離式冷氣機(7.1KW)，4臺 *48,278元(實習處)。

# 臺北市地方教育發展基金－臺北市立松山高級商業家事職業學校

## 基金用途－建築及設備計畫明細表

中華民國114年度

單位：新臺幣元

前年度 決算數	上年度 預算數	科 目	本 年 度 預 算 數	說 明
			17,231	新購會計應英科辦公室電冰箱(499公升)1臺(實習處)。
			242,000	汰換冰溫熱飲水機，11臺*22,000元(總務處)。
			110,900	新購圖書館分離式冷氣機(7.2KW)，2臺*55,450元(圖書館)
			84,200	新購宿舍分離式冷氣機(5.0KW)，2臺*42,100元(學務處)
			86,000	新購樂團練習室低音豎笛1把(學務處)。
			60,000	新購電腦教室鞋櫃，2座*30,000元(教務處)。
			50,810	汰換電腦教室1、6窗型冷氣機(7.1KW)，2臺*25,405元(教務處)。
			300,000	新購RFID讀取設備櫃臺工作站1套(圖書館)。
			108,000	新購油印室公務櫃1式(教務處)。
			135,000	新購經營大樓1樓後方花園不銹鋼花格快速捲門1組(總務處)。
			90,700	新購傳達室7棟建物火警無線移報系統受信總機1式(總務處)。
			144,834	汰換行政電腦中心1對1分離式冷氣機(7.1KW)，3臺*48,278元(教務處)。
			20,400	新購油印室防焰遮光捲簾(W780*H228cm)1式(教務處)。
			20,000	新購體育組與健康中心上玻璃下推拉櫃(W176*D40*H182cm)，2組*10,000元(學務處)。
			149,353	新購體育組與健康中心OA辦公組1式(學務處)。
		特殊班設備	96,000	
		購置雜項設備	96,000	

臺北市地方教育發展基金－臺北市立松山高級商業家事職業學校

基金用途－建築及設備計畫明細表

中華民國114年度

單位：新臺幣元

前年度 決算數	上年度 預算數	科 目	本 年 度 預 算 數	說 明
			80,000	新購特教班教室除濕機(22公升/日)，4臺*20,000元(特教組)。
			16,000	新購特教班多功能教室體脂計1臺(特教組)。
		資訊設備	1,726,229	
		購置機械及設備	1,726,229	
			1,060,800	汰換桌上型電腦(含顯示器)，39部*27,200元(電腦專案計畫)。
			372,000	汰換平板電腦，31部*12,000元(電腦專案計畫)。
			293,429	汰換網路及資訊周邊設備(電腦專案計畫)。
10,928,389	4,656,000	校園設備		
4,326,966	2,163,000	購置機械及設備		
65,520	133,000	購置交通及運輸設備		
6,535,903	2,360,000	購置雜項設備		
		全校廣播系統工程	1,402,571	
		購置機械及設備	107,571	
			70,000	汰換16埠網路交換器，5臺*14,000元。
			37,571	UPS不斷電系統。
		購置交通及運輸設備	1,210,000	
			38,000	汰換480W混音前級放大器1臺。
			70,000	汰換典禮臺精巧型陣列喇叭，2只*35,000元。
			104,000	汰換IP音聲介面單元，8臺*13,000元。
			24,000	汰換天線分配器，2臺*12,000元。
			63,000	汰換訊息播放主機，3臺*21,000元。
			90,000	汰換無限麥克風接收機組，4組*22,500元。
			344,000	汰換240W數位網路型功率放大器，8臺*43,000元。

臺北市地方教育發展基金－臺北市立松山高級商業家事職業學校

基金用途－建築及設備計畫明細表

中華民國114年度

單位：新臺幣元

前年度 決算數	上年度 預算數	科 目	本 年 度 預 算 數	說 明
			162,000	汰換IP遙控麥克風。
			95,000	汰換數位矩陣混音器(含模組)。
			220,000	汰換圖控管理主機。
		購置雜項設備	85,000	
			25,000	汰換EIA 19"機櫃(41U)1臺。
			60,000	汰換EIA 19"機櫃(10U)，5臺*12,000元。
581,280	252,000	購置無形資產	210,000	
581,280	252,000	一般建築及設備計畫	210,000	
		資訊設備	210,000	
		購置電腦軟體	210,000	
			210,000	電腦教學軟體費。
581,280	252,000	校園軟體設備		
581,280	252,000	購置電腦軟體		
16,209,783	7,000,000	遞延支出	2,597,000	
16,209,783	7,000,000	一般建築及設備計畫	2,597,000	
		全校廣播系統工程	2,597,000	
		遞延修繕房屋建築支出	2,597,000	
			2,398,000	一、施工費。
			151,074	二、委託技術服務費(總包價法)。
			47,926	三、工程管理費(按施工費約2%提列)。
16,209,783	7,000,000	校園整修工程		
16,209,783	7,000,000	遞延修繕房屋建築支出		

# 預算參考表

# 臺北市地方教育發展基金－臺北市立松山高級商業家事職業學校

## 預計平衡表

中華民國114年12月31日

單位：新臺幣千元

112年(前年) 12月31日 決算數	科 目	114年12月31日 預計數	113年12月31日 預計數	比較增減(-)
44,792	資產合計	29,506	41,796	-12,290
44,792	資產	29,506	41,796	-12,290
35,970	流動資產	20,684	32,974	-12,290
34,516	現金	19,230	31,520	-12,290
34,516	銀行存款	19,230	31,520	-12,290
1,454	應收款項	1,454	1,454	
1,454	其他應收款	1,454	1,454	
8,283	投資、長期應收款項、貸墊款及準備金	8,283	8,283	
8,283	準備金	8,283	8,283	
1,917	退休及離職準備金	1,917	1,917	
6,366	其他準備金	6,366	6,366	
538	其他資產	538	538	
538	什項資產	538	538	
538	暫付及待結轉帳項	538	538	
9,310,076	代管資產	9,310,076	9,310,076	
9,310,076	應付代管資產	9,310,076	9,310,076	
44,792	負債及基金餘額合計	29,506	41,796	-12,290
22,640	負債	22,640	22,640	
16,268	流動負債	16,268	16,268	
15,625	應付款項	15,625	15,625	
10,882	應付代收款	10,882	10,882	
4,743	應付費用	4,743	4,743	
643	預收款項	643	643	
643	預收收入	643	643	
6,373	其他負債	6,373	6,373	
6,373	什項負債	6,373	6,373	
3,270	存入保證金	3,270	3,270	
1,917	應付退休及離職金	1,917	1,917	
1,186	暫收及待結轉帳項	1,186	1,186	
22,151	基金餘額	6,865	19,155	-12,290
22,151	基金餘額	6,865	19,155	-12,290
22,151	基金餘額	6,865	19,155	-12,290
22,151	累積餘額	6,865	19,155	-12,290

註：1.信託代理與保證資產(負債)前年度決算數0元，上年度預計數0元，本年度預計數0元。2.或有資產(負債)0元。3.本基金自93年度起，本固定項目分開原則，將屬長期固定帳項，包括固定資產41,634,092元、無形資產1,232,558元及長期債務0元等，另立帳類管理，未納入本表。

# 臺北市地方教育發展基金－臺北

## 各項費用

中華民國

前年度 決算數	上年度 預算數	計畫別		合計	高中及高職教育計 畫
		用途別科目			
421,476,854	391,610,000	合計		400,963,000	388,448,000
345,838,851	351,198,000	用人費用		359,721,000	359,486,000
165,553,397	170,514,000	正式員額薪資		171,868,200	171,868,200
164,499,630	169,338,960	職員薪金		171,010,200	171,010,200
1,053,767	1,175,040	工員工資		858,000	858,000
12,928,370	13,854,684	聘僱及兼職人員薪資		15,713,480	15,713,480
1,100,054	1,272,084	聘用人員薪金		2,630,880	2,630,880
11,828,316	12,582,600	兼職人員酬金		13,082,600	13,082,600
3,949,500	4,257,777	加（夜）班費		4,194,757	3,959,757
1,299,643	1,425,125	延長工時加班費		1,437,325	1,202,325
2,649,857	2,832,652	未休假加班費		2,757,432	2,757,432
38,481,720	38,694,075	獎金		40,282,025	40,282,025
18,177,585	17,077,954	考績獎金		18,469,640	18,469,640
20,304,135	21,616,121	年終獎金		21,812,385	21,812,385
102,775,182	103,377,720	退休及卹償金		104,920,464	104,920,464
102,681,695	103,283,712	職員退休及離職金		104,803,236	104,803,236
93,487	94,008	工員退休及離職金		68,640	68,640
		卹償金		48,588	48,588
22,150,682	20,499,744	福利費		22,742,074	22,742,074
16,679,267	14,764,200	分擔員工保險費		15,069,096	15,069,096
410,270	1,063,800	傷病醫藥費		1,063,800	1,063,800
1,607,692	1,607,004	員工通勤交通費		1,661,856	1,661,856
3,453,453	3,064,740	其他福利費		4,947,322	4,947,322
30,672,928	19,073,000	服務費用		20,877,000	18,108,000
4,637,835	4,601,442	水電費		4,548,262	4,548,262
4,225,779	4,308,000	工作場所電費		4,255,000	4,255,000
412,056	293,442	工作場所水費		293,262	293,262
315,772	363,500	郵電費		363,500	357,000
86,877	113,500	郵費		113,500	107,000
228,895	250,000	電話費		250,000	250,000
2,257,299	675,510	旅運費		727,160	727,160

# 市立松山高級商業家事職業學校

## 彙計表

114年度

單位：新臺幣元

一般行政管理計畫	建築及設備計畫				
3,444,000	9,071,000				
235,000					
235,000					
235,000					

# 臺北市地方教育發展基金－臺北

## 各項費用

中華民國

前年度 決算數	上年度 預算數	計畫別	合計	高中及高職教育計畫
		用途別科目		
741,178	631,410	國內旅費	683,060	683,060
1,439,990		國外旅費		
21,330	40,000	貨物運費	40,000	40,000
54,801	4,100	其他旅運費	4,100	4,100
1,967,053	664,333	印刷裝訂與廣告費	928,045	928,045
1,967,053	664,333	印刷及裝訂費	928,045	928,045
4,943,542	4,196,549	修理保養及保固費	4,633,656	4,633,656
3,376,180	2,733,846	一般房屋修護費	2,816,403	2,816,403
	54,720	宿舍修護費	54,720	54,720
219,012	200,080	機械及設備修護費	282,250	282,250
1,348,350	1,207,903	雜項設備修護費	1,480,283	1,480,283
40,928	35,420	保險費	36,400	36,400
	7,000	責任保險費	7,000	7,000
40,928	28,420	其他保險費	29,400	29,400
5,218,730	2,885,096	一般服務費	3,303,288	1,463,288
23,180	36,212	佣金、匯費、經理費及手續費	36,212	36,212
1,478,910	1,312,000	外包費	1,840,000	
3,342,640	924,884	計時與計件人員酬金	827,076	827,076
374,000	612,000	體育活動費	600,000	600,000
11,111,828	5,471,150	專業服務費	6,156,689	5,414,189
4,807,765	3,667,800	講課鐘點、稿費、出席審查及查詢費	4,037,800	4,037,800
121,360	110,000	委託檢驗(定)試驗認證費	110,000	110,000
320,390	325,850	試務甄選費	514,389	514,389
3,956,384		電腦軟體服務費		
1,905,929	1,367,500	其他專業服務費	1,494,500	752,000
179,941	180,000	公共關係費	180,000	
179,941	180,000	公共關係費	180,000	
9,641,752	5,103,000	材料及用品費	6,171,000	5,733,000
1,469,915	1,771,113	使用材料費	1,823,473	1,823,473
1,469,915	1,771,113	設備零件	1,823,473	1,823,473
8,171,837	3,331,887	用品消耗	4,347,527	3,909,527



## 臺北市地方教育發展基金－臺北

## 各項費用

中華民國

前年度 決算數	上年度 預算數	計畫別		合計	高中及高職教育計 畫
		用途別科目			
1,022,403	1,224,200	辦公(事務)用品		1,394,361	994,361
133,713	160,000	報章雜誌		160,000	160,000
	30,000	服裝		30,000	30,000
7,015,721	1,917,687	其他用品消耗		2,763,166	2,725,166
3,077,940	290,000	租金、償債、利息及相關手續費		306,000	306,000
272,915		機器租金			
272,915		機械及設備租金			
573,575	290,000	交通及運輸設備租金		306,000	306,000
573,575	290,000	車租		306,000	306,000
2,231,450		雜項設備租金			
2,231,450		雜項設備租金			
27,719,452	11,908,000	購建固定資產、無形資產、非理財目的 之長期投資及營舍與設施工程支出		9,071,000	
10,928,389	4,656,000	購建固定資產		6,264,000	
4,326,966	2,163,000	購置機械及設備		1,883,800	
65,520	133,000	購置交通及運輸設備		1,210,000	
6,535,903	2,360,000	購置雜項設備		3,170,200	
581,280	252,000	購置無形資產		210,000	
581,280	252,000	購置電腦軟體		210,000	
16,209,783	7,000,000	遞延支出		2,597,000	
16,209,783	7,000,000	遞延修繕房屋建築支出		2,597,000	
160,385	6,000	稅捐及規費(強制費)		6,000	6,000
91,518	4,000	土地稅		4,000	4,000
91,518	4,000	一般土地地價稅		4,000	4,000
43,619	2,000	房屋稅		2,000	2,000
43,619	2,000	一般房屋稅		2,000	2,000
24,268		消費與行為稅			
24,268		營業稅			
980		規費			
980		行政規費與強制費			
2,796,047	3,086,000	會費、捐助、補助、分攤、照護、救濟 與交流活動費		3,578,000	3,576,000
2,000	2,000	會費		2,000	

# 市立松山高級商業家事職業學校

## 彙計表

114年度

單位：新臺幣元

一般行政管理計畫	建築及設備計畫				
400,000					
38,000					
	9,071,000				
	6,264,000				
	1,883,800				
	1,210,000				
	3,170,200				
	210,000				
	210,000				
	2,597,000				
	2,597,000				
2,000					
2,000					

臺北市地方教育發展基金－臺北

各項費用

中華民國

前年度 決算數	上年度 預算數	計畫別	合計	高中及高職教育計 畫
		用途別科目		
2,000	2,000	職業團體會費	2,000	
1,455,881	302,300	捐助、補助與獎助	302,800	302,800
1,388,481	222,300	獎助學員生給與	222,800	222,800
67,400	80,000	其他捐助、補助與獎助	80,000	80,000
1,338,166	2,781,700	補貼、獎勵、慰問、照護與救濟	3,273,200	3,273,200
132,566	532,200	獎勵費用	586,200	586,200
1,205,600	2,249,500	其他補貼、獎勵、慰問、照護與救濟	2,687,000	2,687,000
1,569,499	946,000	其他	1,233,000	1,233,000
1,569,499	946,000	其他支出	1,233,000	1,233,000
1,569,499	946,000	其他	1,233,000	1,233,000

# 市立松山高級商業家事職業學校

## 彙計表

114年度

單位：新臺幣元

一般行政管理計畫	建築及設備計畫				
2,000					

臺北市地方教育發展基金－臺北市立松山高級商業家事職業學校

員工人數彙計表

中華民國114年度

單位：人

計 畫 及 項 目	上年度最高可 進用員額數	本年度 增減(-)數	本年度最高可 進用員額數	說 明
合計	201	-3	198	
高中及高職教育計畫部分	201	-3	198	
職員	196	-5	191	
技工	2		2	
工友	1	-1		
聘用	2	3	5	

註：1.本表約僱、聘用係指奉准有案之約聘僱人員。

2.外包費編列職工外包3人、消化超額職工10人外包費等計184萬元。3.計時與計件人員酬金編列救生員薪資費用、閩客語教學支援人員鐘點費、暑期泳池工讀生時薪、暑期泳訓班救生員薪資費用等，計82萬7,076元。

本 頁 空 白

# 臺北市地方教育發展基金－臺北

## 用人費用

中華民國

計畫及項目	合計	正式 員額 薪資	聘僱 人員 薪資	加(夜) 班費	津貼	獎 金		
						年終獎金	考績獎金	其他
合計	359,721,000	171,868,200	2,630,880	4,194,757		21,812,385	18,469,640	
高中及高職 教育計畫	359,486,000	171,868,200	2,630,880	3,959,757		21,812,385	18,469,640	
正式人員	256,640,704	171,868,200		3,892,617		21,483,525	18,469,640	
聘僱人員	3,679,712		2,630,880	67,140		328,860		
兼任人員	13,082,600							
其他人員	86,082,984							
一般行政管 理計畫	235,000			235,000				
正式人員	235,000			235,000				

註：1.本表兼任人員用人費用，係學校教職員兼課或請假代課鐘點費。2.外包費編列職工外包3人、消化超額職工10人外包費等計184萬元。3.計時與計件人員酬金編列救生員薪資費用、閩客語教學支援人員鐘點費、暑期泳池工讀生時薪、暑期泳訓班救生員薪資費用等，計82萬7,076元。

# 市立松山高級商業家事職業學校

## 彙計表

114年度

單位：新臺幣元

退休及卹償金		資遣費	福 利 費					提繳費	兼任 人員 用人 費用
退休金	卹償金		分擔 保險費	傷病 醫藥費	提撥 福利金	員工通勤 交通費	其他		
104,871,876	48,588		15,069,096	1,063,800		1,661,856	4,947,322	13,082,600	
104,871,876	48,588		15,069,096	1,063,800		1,661,856	4,947,322	13,082,600	
18,775,608			14,714,688	1,063,800		1,601,304	4,771,322		
157,872			354,408			60,552	80,000	13,082,600	
85,938,396	48,588						96,000		

# 臺北市地方教育發展基金－臺北

## 聘用及約僱

中華民國

區分及職稱	人數	擔任工作	聘用或約僱 起訖期間	薪點	年需經費
合計	5				3,619,160
聘用人員小計	5				3,619,160
專業人員	5				3,619,160
聘用人員(440)	1	學校心理師	114/1/1-114/12/31	440	970,552
聘用人員(296)	4	學務創新人力	114/1/1-114/12/31	296	2,648,608

# 市立松山高級商業家事職業學校

## 人員明細表

114年度

單位：新臺幣元

小計	月 支			離職儲金	經費來源及其科目
	折合金額	勞保保險費	健康保險費		
59,400	59,400				高中及高職教育計畫
39,960	39,960				高中及高職教育計畫

臺北市地方教育發展基金－臺北市立松山高級商業家事職業學校

單位（或計畫）成本分析表

中華民國114年度

單位：新臺幣千元

計畫別	單位	單位成本(元)或 平均利(費)率	數量	預算數	說明
合計				400,963	
高中及高職教育計畫				388,448	
一般行政管理計畫				3,444	
建築及設備計畫				9,071	

臺北市地方教育發展基金－臺北市立松山高級商業家事職業學校

5年來主要業務計畫分析表

中華民國114年度

單位：新臺幣千元

年度及項目	單位	數量	單位成本(元)或 平均利(費)率	金額	說明
(本)年度預算數					
高中及高職教育計畫				388,448	
(上)年度預算數					
高中及高職教育計畫				376,786	
(前)年度決算數					
高中及高職教育計畫				391,131	
(111)年度決算數					
高中及高職教育計畫				382,176	
(110)年度決算數					
高中及高職教育計畫				366,432	

臺北市地方教育發展基金－臺北市立松山高級商業家事職業學校

資本資產明細表

中華民國114年度

單位：新臺幣千元

項 目	取得成本 (期初餘額)	以前年度 累計折舊/ 長期投資 評 價	本 年 度 變 動				本年度累計折 舊/長期投資 評價變動數	期末餘額	
			增加		減少				主要增減 原因說明
			金額	類型	金額	類型			
合計	199,944	148,120	6,474		687		14,744	42,867	
土地改良物	103	102						1	
房屋及建築	4,334	767					78	3,489	
機械及設備	102,876	83,331	1,884	增置			7,747	13,683	
交通及運輸 設備	7,573	5,354	1,210	增置			417	3,011	
雜項設備	83,349	58,566	3,170	增置			6,502	21,450	
電腦軟體	1,709		210	增置	687	無形資 產攤銷		1,233	